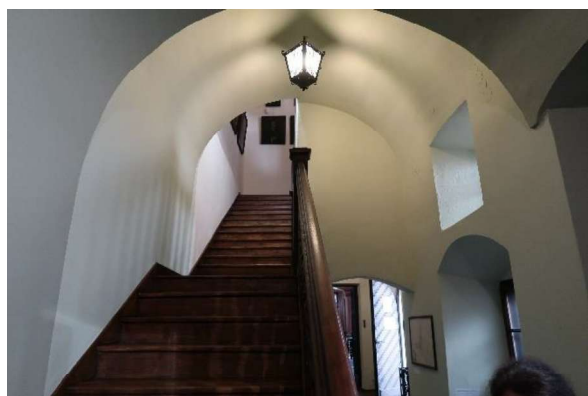
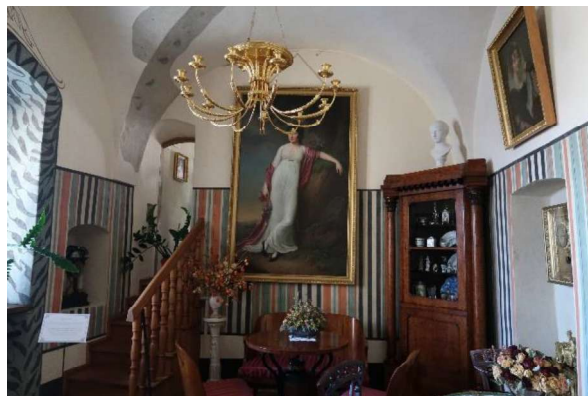


**Program badań interwencyjnych i konserwacji naprawczej
z przygotowaniem do ekspozycji dla wnętrz sal wystawowych i ciągów
komunikacyjnych (parter i I piętro) w Muzeum Orsettich,
ul. Rynek 4 w Jarosławiu.**



Autor:

Rzeszów, wrzesień 2025

Spis treści

HISTORIA	3
OPIS OGÓLNY KAMIENICY	3
INFORMACJE Z WCZEŚNIEJSZYCH BADAŃ I PRAC KONSERWATORSKICH WYKONANYCH W KAMIENICY ORSETTICH.....	4
<i>Lokalizacja wnętrz kamienicy, w których przewidziane jest wykonanie badań i zachowawczych prac konserwatorskich.....</i>	<i>6</i>
I. PROGRAM INTERWENCYJNYCH PRAC BADAWCZYCH DLA WNĘTRZ KAMIENICY ORSETTICH W JAROSŁAWIU (parter i I piętro).....	7
ZAŁOŻENIA KONSERWATORSKIE DO BADAŃ.....	7
PROGRAM PRAC BADAWCZYCH.....	7
II. PROGRAM KONSERWACJI NAPRAWCZEJ Z PRZYGOTOWANIEM DO EKSPOZYCJI DLA WNĘTRZ SAL WYSTAWOWYCH I CIĄGÓW KOMUNIKACYJNYCH (PARTER ORAZ I PIĘTRO) KAMIENICY ORSETTICH W JAROSŁAWIU.....	8
ZAŁOŻENIA OGÓLNE DO PRAC KONSERWATORSKICH	8
PARTER	9
WNĘTRZE NR 101 (HOLL)	9
WNĘTRZE NR 102 (PORTIERNIA I POMIESZCZENIA GOSPODARCZE/ŁAZIENKI).....	11
WNĘTRZE NR 104 (SIEŃ)	13
WNĘTRZE NR 105 (SKLEP).....	15
WNĘTRZA NR 107 i 110 (KOMUNIKACJA)	17
WNĘTRZE NR 109 (WIELKA IZBA)	19
PIĘTRO	21
WNĘTRZA NR 201 i 203 (KOMUNIKACJA	21
WNĘTRZE NR 205 (SALA EKSPOZYCYJNA).....	23
WNĘTRZE 206 (SALA EKSPOZYCYJNA).....	25
WNĘTRZE NR 207 (SALA EKSPOZYCYJNA).....	27
WNĘTRZA NR 208 i 209 (SALE EKSPOZYCYJNE).....	29
WNĘTRZA NR 210 i 211 (SALE EKSPOZYCYJNE).....	31
WNĘTRZE NR 212 (SALA EKSPOZYCYJNA).....	33
WNĘTRZE NR 202 (SALA WYSTAW CZASOWYCH)	35
SPIS FOTOGRAFII	37

HISTORIA¹

Dom mieszczański – Kamienica Orsettich – wzniesiony został ok. 1570 r. jako murowany (w miejscu domu drewnianego), parterowy, z sienią przejazdową na osi, dwoma sklepami po bokach, oficyną w podwórzu oraz drewnianym podcieniem. Początkowo należał do Jana Raczkowskiego, a od 1585 r. aptekarza Stanisława Smiszowica. Podczas pożarów miasta w 1600 i 1625 r. uległ zniszczeniu lecz użytkowany był przez przejezdnych kupców (tzw. *creditorów*) wynajmujących lokale na jarosławskie jarmarki i do przechowywania towarów przez cały rok. W 1633 r. dom zakupił włoski kupiec Wilhelm Orsetti, który za nakazem właścicielki miasta księżnej Anny Ostrogskiej wyremontował i rozbudował go „ad civitatis ornamentum et utilitatem” nadając charakter bogatej kamienicy mieszczańskiej (1646 r.). Dwukondygnacyjna, z arkadowymi podcieniami, grzebieniem attyki oraz bogatym wystrojem wewnętrznym (belkowym stropem modrzewiowym w wielkiej izbie i malowidłami ściennymi) przetrwała niemal w niezmienionej formie do dnia dzisiejszego. W 1 poł. XVIII w. należała przez pewien okres do cenionego rzeźbiarza baroku Thomasa Huttera. Poddawana była remontom wielokrotnie, w znaczącym zakresie w okresie międzywojennym. Do 1945 r. pozostawała w rękach prywatnych, od tamtego czasu stanowi siedzibę Muzeum „Kamienica Orsettich”. W 1955 r. wykonano najpilniejsze prace we wnętrzach przyziemia kamienicy, w l. 1960-70 remont kapitalny łącznie z nadbudówką III kondygnacji na pokoje biurowe, pracownie i magazyny. Od 2003 r. prowadzone są sukcesywnie prace remontowe i konserwatorskie, wykonano osuszanie i podbicie fundamentów, remont elewacji, przebudowę dachu, wymianę stolarki okiennej, konserwację części malowideł ściennych i zabytkowych tynków.

OPIS OGÓLNY KAMIENICY²

Kamienica Orsettich usytuowana jest na rogu pd.-wsch. pierzei Rynku, u wylotu ul. Trybunalskiej. Wybudowana została w stylu późnego renesansu, na wydłużonym, nieregularnym rzucie, jako dwutraktowa ze sklepionym podcieniem od frontu i trzema traktami wzdłużnymi w zasadniczym korpusie, połączonym wąskim łącznikiem z oficyną w głębi działki. Jest to kamienica dwukondygnacyjna, podpiwniczona, z trójarkadowym podcieniem od frontu i oszkarpowanymi filarami w narożach. Zwieńczona została dwupoziomowym grzebieniem architektonicznej attyki w postaci sterczyn opartych na ścianie z arkadowaniem rozczłonkowanym pilastrami. Zajmuje ona ponad 1/3 wysokości budynku. Arkady podcienia ujęte opaskami oddzielone są od górnej, czteroosiowej kondygnacji profilowanym gzymsem. Prostokątne otwory okienne ozdobione zostały także opaskami oraz trójkątnymi naczółkami z rozetą w polu. Elewacja od strony ul. Trybunalskiej jest czteroosiowa, niesymetryczna, z arkadą otwartą na podcień oraz wejściem bocznym do klatki schodowej

¹ Historia obiektu ze strony internetowej Narodowego Instytutu Dziedzictwa:

<https://zabytek.pl/pl/obiekty/jaroslaw-kamienica-orsettich> oprac. Jadwiga Stęchły, OT NID w Rzeszowie, 12.10.2017

² Opis ze strony internetowej Narodowego Instytutu Dziedzictwa: <https://zabytek.pl/pl/obiekty/jaroslaw-kamienica-orsettich> oprac. Jadwiga Stęchły, OT NID w Rzeszowie, 12.10.2017

prowadzącej na piętro, przylegającej od dziedzińca. Elewacja zdobiona jest analogicznie do frontowej. Elewacja boczna od pn.-wsch. jest gładka, pierwotnie przylegał do niej podcień kamienicy Rynek 5 (zw. Attavantich) przebudowanej w XIX w. Tylne elewacje kamienicy i elewacje oficyny są również gładkie. Do jej wnętrza prowadzi wejście usytuowane w osi podcienia, otwarte do szerokiej sieni sklepionej kolebą z lunetami. Po bokach występują po dwa pomieszczenia kryte sklepieniami krzyżowymi. W łączniku do oficyny znajduje się klatka schodowa prowadząca na piętro. Układ wnętrz na piętrze jest analogiczny jak na parterze, lecz w partii nad podcieniem są one wyniesione o kilka stopni. Dwukondygnacyjna oficyna mieści na parterze wielką izbę krytą modrzewiowym stropem gęstobelkowym. Prowadzi do niej kamienny portal z XVII w., przeniesiony z kamienicy przy ul. Grodzkiej 3. Doświetlona jest ona dwoma oknami ujętymi półkolumnami i ozdobiona malowidłami ściennymi z XVII w. (zachowanymi fragmentarycznie). W pomieszczeniach górnej kondygnacji zachowały się dekoracje malarskie ścian z XVII i XVIII w. Wnętrza służą muzealnej ekspozycji obrazującej wyposażenie i wystrój mieszczańskich domów a także historię miasta.

INFORMACJE Z WCZEŚNIEJSZYCH BADAŃ I PRAC KONSERWATORSKICH WYKONANYCH W KAMIENICY ORSETTICH

- Dokumentacja konserwatorska polichromii w Kamienicy Orsettich / Muzeum w Jarosławiu, P.P. Pracownie Konserwacji Zabytków Oddział w Lublinie, Zakład w Jarosławiu, wykonana na zlecenie Muzeum w Jarosławiu, autorzy: mgr Stanisław Sęk, mgr Stanisław Filip, fot. Leszek Starzak, Jarosław 1972, cz. I i II

Dokumentacja dotyczy badań i prac konserwatorskich przy polichromii malarskiej (m.in. pionowe pasy i stylizowane ornamenty roślinne w glicyfach okiennych) w tzw. Małej i Wielkiej Sali na piętrze ob. sale nr 210 i 211. Dokumentacja fotograficzna dołączona do opracowania obrazuje etapy badań, odkrywania, odświeżania i konserwacji polichromii.

- Dokumentacja konserwatorska polichromii w Kamienicy Orsettich / Muzeum w Jarosławiu, P.P. Pracownie Konserwacji Zabytków Oddział w Lublinie, Zakład w Jarosławiu, wykonana na zlecenie Muzeum w Jarosławiu, autorzy: mgr Stanisław Sęk, mgr Ewa Błażowicz-Matwij, mgr Jan Dobrzyński, fot. Leszek Starzak, Jarosław 1973, cz. III

Dokumentacja dotyczy badań i prac konserwatorskich przy polichromii malarskiej w Sali I na piętrze ob. sala nr 207, Sali II i Sali III. Dokumentacja fotograficzna dołączona do opracowania obrazuje etapy badań, odkrywania, odświeżania i konserwacji polichromii. Aktualnie nie znaleziono polichromii w Sali II i III widocznych na zdjęciach. Dlatego należy dokładnie zidentyfikować te miejsca i zwrócić uwagę czy w miejscach planowanych tras elektrycznych i teletechnicznych zachowały się jeszcze polichromie.

- P.P. Pracownie Konserwacji Zabytków Oddział w Lublinie, Zakład w Jarosławiu, Pracownia Konserwacji Dzieł Sztuki, Jarosław – Kamienica Orsettich / Muzeum/ Dokumentacja konserwatorska obejmuje badania odkrywkowe na obecność zabytkowych tynków i polichromii, autorzy: mgr Ewa Błażowicz-Matwij, mgr Jerzy Matwij, fot. Leszek Starzak, Jarosław 1972

Dokumentacja dotyczy badań odkrywkowych Salach I, II i III na piętrze. Dokumentacja fotograficzna dołączona do opracowania obrazuje odkrywki i wyniki badań konserwatorskich.

- Sprawozdanie z badań architektonicznych parteru Muzeum w Jarosławiu, pracowanie, inż. Janina Panas- Starzewska, mgr inż. arch. Ryszard Haloszka, inż. Jerzy Jarzębowski, Jarosław 1972

Dokumentacja z badań architektonicznych dotyczy parteru kamienicy. Obejmuje opis badań, fazy budowy i ich datowanie, oraz rysunki z rozwarstwieniem chronologicznym obiektu. Dołączona do sprawozdania dokumentacja fotograficzna obrazuje odkrywki architektoniczne, węzły badawcze, w tym miejsca gdzie tynk został skuty do cegły. Informacje szczególnie ważne w kontekście planowanych inwazyjnych prac instalacyjnych i typowania miejsc do badań w miejscach tras instalacyjnych.

- P.P. Pracownie Konserwacji Zabytków Oddział w Lublinie, Zakład w Jarosławiu, Pracownia Konserwacji Dzieł Sztuki, Jarosław – Kamienica Orsettich, Badania odkrywkowe na istnienie starych tynków, Dokumentacja konserwatorska wykonana na zlecenie wewnętrzne Pracowni Projektowej w Rzeszowie, autorzy: mgr Władysława Menet, fot. Zdzisław Ziomba, Jarosław-1975 r.

Dokumentacja dotyczy badań odkrywkowych na elewacji frontowej kamienicy.

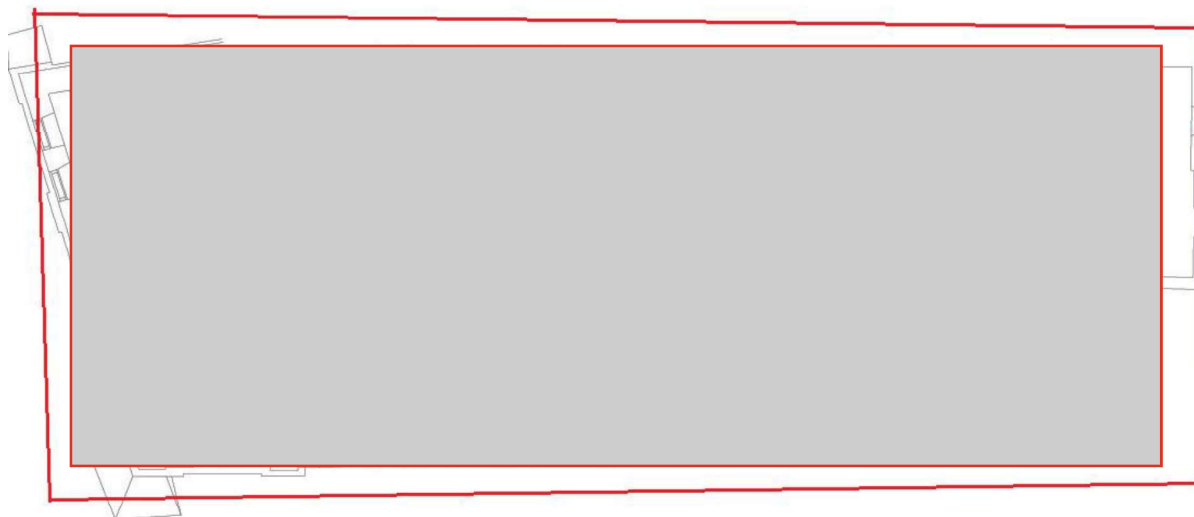
- Dokumentacja prac konserwatorskich prowadzonych przy malowidle ściennym w Wielkiej Izbie Kamienicy Orsettich Muzeum w Jarosławiu, wykonawca Krystyna Dąbrowska, Jarosław 1989-90.
- Brak sprawozdania z badań oraz prac konserwatorskich w Sali narożnej (na pierwszym piętrze polichromia z różami) autorstwa Anety i Macieja Filip oraz brak dokumentacji z prac konserwatorskich w Sali na pierwszym piętrze (polichromia z pasami).

*Lokalizacja wewnątrz kamienicy, w których przewidziane jest wykonanie badań i
zachowawczych prac konserwatorskich*

RZUT PARTERU



RZUT PIĘTRA



I. PROGRAM INTERWENCYJNYCH PRAC BADAWCZYCH DLA WNĘTRZ KAMIENICY ORSETTICH W JAROSŁAWIU (parter i I piętro)

ZAŁOŻENIA KONSERWATORSKIE DO BADAŃ

Prace badawcze będą miały charakter interwencyjny przy okazji remontu instalacji elektrycznych i teletechnicznych we wnętrzach parteru i pierwszego piętra kamienicy Orsettich w Jarosławiu. Celem badań konserwatorskich na tym etapie prac nie będzie poszukiwanie dekoracji malarskiej na ścianach, sklepieniach i sufitach zabytkowych wnętrz, ale weryfikacja istnienia potencjalnej dekoracji w miejscach planowanych tras instalacji elektrycznej i teletechnicznej.

Program prac badawczych zakłada wykonanie odkrywek punktowych w miejscach tras kablowych dla instalacji elektrycznych i teletechnicznych, które zostaną wyznaczone (narysowane) przez wykonawcę na etapie realizacji robót.

W przypadku ujawnienia dekoracji malarskiej, odkrywki będą odpowiednio poszerzane pasowo i płaszczyznowo. W zależności od wyników badań wyznaczone przebiegi tras będą weryfikowane i korygowane aby zminimalizować ryzyko zniszczenia ewentualnych polichromii.

Dopiero po przeprowadzeniu badań i uzyskaniu akceptacji konserwatorskiej możliwe będzie rozpoczęcie prac instalacyjnych. Wykonawca zobowiązany jest do ścisłego przestrzegania zatwierdzonych tras oraz do prowadzenia instalacji w sposób minimalizujący ingerencję w oryginalną strukturę zabytku.

PROGRAM PRAC BADAWCZYCH

- Wykonanie dokumentacji stanu zachowania: dokumentacja opisowa i fotograficzna.
- Wstępne oczyszczenie powierzchni z warstw kurzu i brudu.
- Wykonie odkrywek sondażowych w miejscach planowanych tras instalacji elektrycznych i teletechnicznych (wykonawca szczegółowo rozrysuje na ścianach sklepieniach i sufitach trasy instalacyjne).
- W przypadku odkrycia polichromii pasowe i płaszczyznowe poszerzenie odkrywek. Wskazanie wytycznych konserwatorskich co do korekty przebiegu tras instalacyjnych.
- Analiza wyników badań, przedstawienie komisji konserwatorskiej.
- Ewentualne wykonanie sprawozdania z prac badawczych.

II. PROGRAM KONSERWACJI NAPRAWCZEJ Z PRZYGOTOWANIEM DO EKSPOZYCJI DLA WNĘTRZ SAL WYSTAWOWYCH I CIĄGÓW KOMUNIKACYJNYCH (PARTER ORAZ I PIĘTRO) KAMIENICY ORSETTICH W JAROSŁAWIU

ZAŁOŻENIA OGÓLNE DO PRAC KONSERWATORSKICH

Celem prac konserwatorskich będzie naprawa tynków i warstw malarskich po inwazyjnych pracach przy instalacjach elektrycznych i teletechnicznych oraz przygotowanie wnętrz do ekspozycji. Zakłada się uzupełnienie ubytków tynku w miejscach tras kabli instalacyjnych a także w miejscach po usuniętych starych korytkach kabli, listwach oraz po usuniętych, nieużytkowanych puszkach elektrycznych. Ubytki warstwy malarskiej zostaną scalone kolorystycznie stosownie do oryginału – historyczna dekoracja lub współczesna aranżacja malarska. W przypadku wnętrz bez dekoracji malarskiej, głównie korytarze i ciągi komunikacyjne, gdzie ingerencje w ściany i sklepienia będą największe zakłada się wykonanie tynku cienkowarstwowego i monochromatycznej warstwy malarskiej na całej powierzchni. Po zakończeniu prac instalacyjnych i konserwatorskich przewiduje się oczyszczenie stolarki drzwiowej, ewentualnie wykonanie nowej warstwy zabezpieczającej.

Niniejszy program obejmuje również drobne naprawy elewacji dziedzińca wewnętrznego kamienicy, w miejscach gdzie prowadzone będą trasy kablowe.

Zakłada się że biały montaż elementów instalacji elektrycznej i teletechnicznej będzie wykonany po wykonaniu prac konserwatorskich.

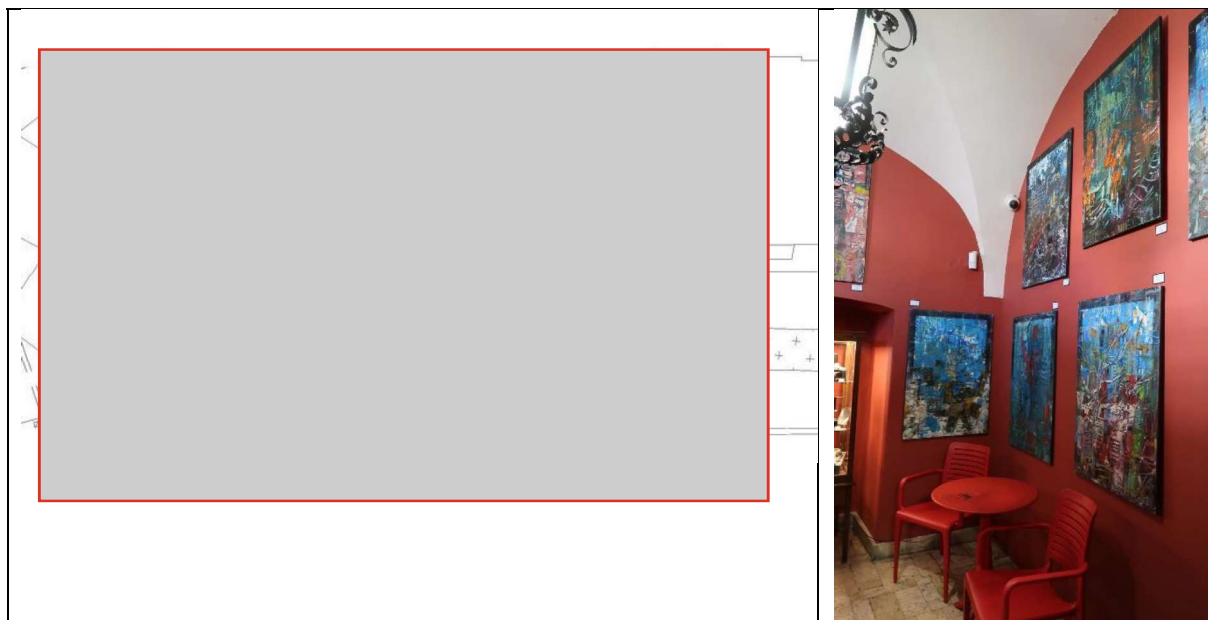
Ewentualne wzmocnianie i stabilizacja konstrukcji murów budynku powinny być realizowane na podstawie oddzielnej ekspertyzy technicznej i projektu budowlanego w ramach odrębnego zadania.

Program prac nie obejmuje konserwacji ewentualnej polichromii odkrytej w trakcie badań odkrywkowych w miejscach przebiegu tras instalacyjnych. W przypadku odkrycia dekoracji malarskich, ewentualna konserwacja zostanie wykonana na podstawie odrębnie opracowanego programu prac konserwatorskich w ramach odrębnego zadania.

Zakres prac będzie się różnił w zależności od pomieszczenia, wystroju i stopnia ingerencji w ściany i sklepienia w trakcie prac instalacyjnych. Dlatego każdego wnętrza opracowano odrębny program prac.

PARTER

WNĘTRZE NR 101 (HOLL)



Opis, budowa technologiczna i stan zachowania

Przez holl prowadzi wejście główne do muzeum. Wnętrze przesklepione krzyżowo, ściany i sklepienie tynkowane i pokryte współczesną monochromią malarską (sklepienie białe, ściany bordowe). Estetykę wnętrza zaburzają zewnętrzne listwy kablowe oraz wtopiona w ścianę rura kanalizacyjna przy wejściu.

Założenia konserwatorskie

Z uwagi na dużą liczbę starych puszek elektrycznych i starych tras kablowych, które zostaną zlikwidowane, a także nowe ingerencje w ściany podczas prac instalacyjnych zakłada się uzupełnienie ubytków tynku i wyrównanie całej powierzchni ścian i sklepienia tynkiem cienkowarstwowym oraz odtworzenie warstwy malarskiej. Ostateczne opracowanie wystroju malarskiego wnętrza będzie uzależnione od wyników badań i decyzji konserwatorskiej.

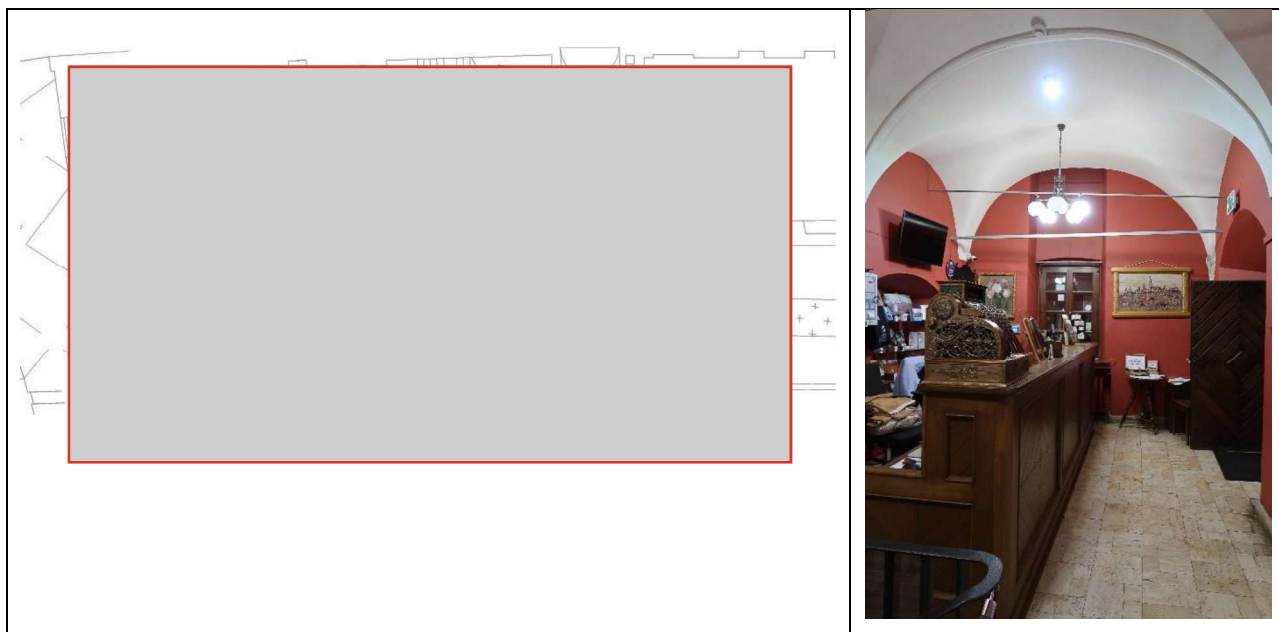
Ewentualnie dopuszcza się możliwość wykonania próby ukrycia rury instalacji kanalizacyjnej przy wejściu, której ekspozycja zaburza estetykę wnętrza – np. poprzez nadłożenie tynku lub korektę posadowienia rury.

Program prac

- Odkurzenie i oczyszczenie powierzchni z pyłu i luźnych zabrudzeń (metoda dobrana na podstawie prób- gąbki wishab, chleb, czyszczenie chemiczne itp.);
- Uzupełnienie głębszych ubytków tynku w miejscach gdzie wykuto trasy kablowe pod instalacje elektryczne i teletechniczne, a także w miejscach po usuniętych starych

korytkach kablowych, listwach i puszkach elektrycznych. Rodzaj zaprawy dobrany zostanie na podstawie prób. Zaprawa powinna posiadać parametry wiążące i stabilizujące nowo położone instalacje z tynkami zastanymi.

- Uzupełnienie drobnych ubytków zaprawą zbliżoną do parametrów obecnych tynków (UniversalPutz lub Dolomitspachtel KEIM).
- Ewentualne wykonanie na ścianach i sklepieniu tynków cienkowarstwowych o fakturze i plastyce powierzchni zbliżonej do tynków historycznych. Proponuje się zastosowanie mineralnej, ekologicznej gładzi wapiennej do uniwersalnego zastosowania na gładkich i wymagających powierzchniach wewnątrz (KEIM Romanit-KSP) lub cienkowarstwowy tynk wapienno-cementowy z dodatkiem tworzyw sztucznych i włókien zbrojeniowych i uziarnieniu 0–1,0 mm (KEIM Universalputz). Rodzaj tynku wyrównawczego zostanie wybrany po wykonaniu prób na obiekcie i akceptacji komisji konserwatorskiej.
- Opracowanie warstwy malarskiej na ścianach i sklepieniu w kolorystyce ustalonej na podstawie badań lub zgodnie z ustaleniami komisji konserwatorskiej.
- Ewentualne oczyszczenie stolarki drzwiowej po pracach instalacyjnych i konserwatorskich. Ewentualnie położenie nowej warstwy zabezpieczającej np. szelak lub lakier.



Opis, budowa technologiczna i stan zachowania

Wnętrze portierni przesklepione, ściany i sklepienie tynkowane i pokryte współczesną monochromią malarską (sklepienie białe, ściany bordowe), analogicznie jak w hollu. Estetykę wnętrza zaburzają zewnętrzne listwy kablowe. W łazienkach tynki wtórne, na ścianach i podłogach płytki.

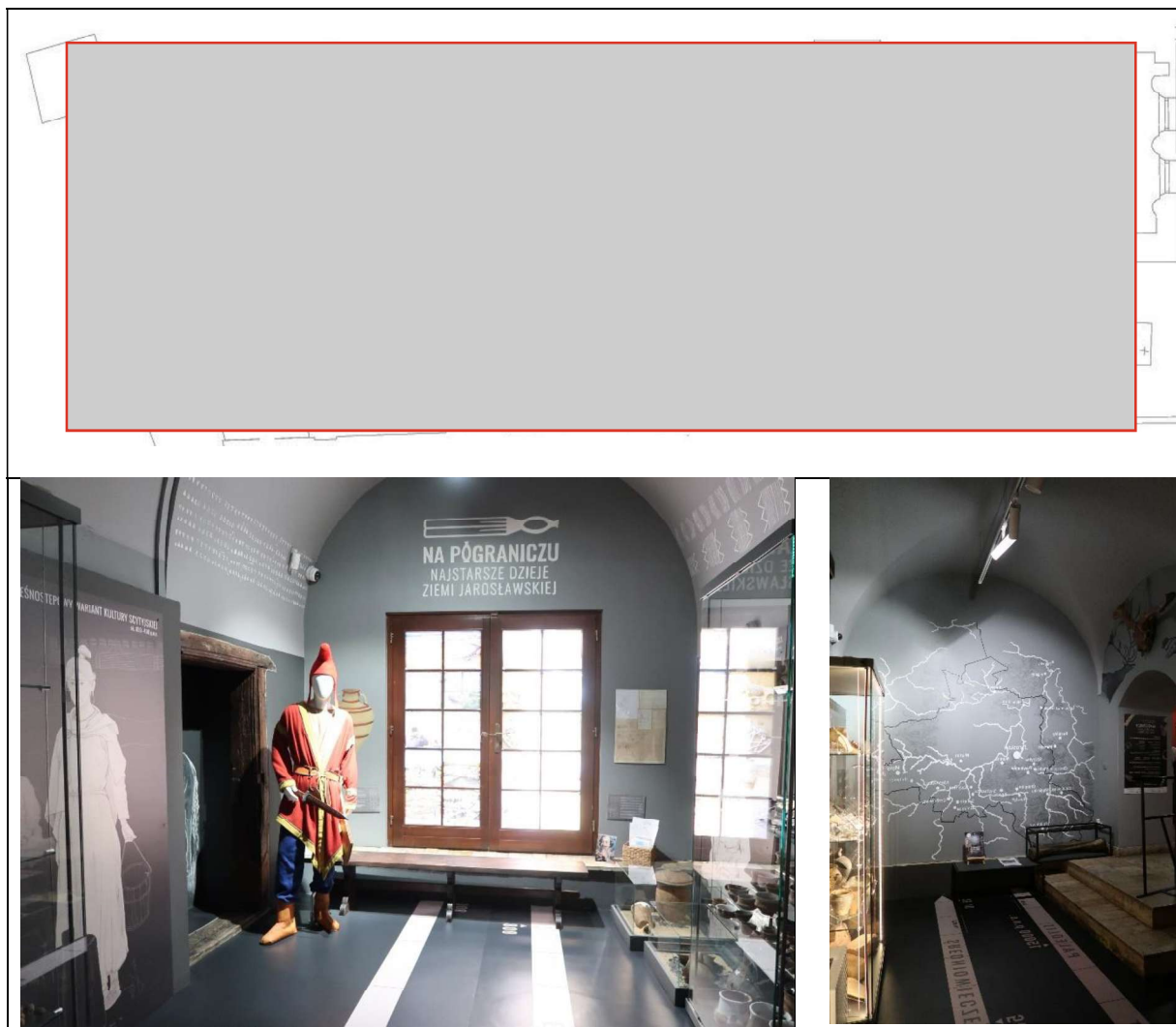
Założenia konserwatorskie

Z uwagi na dużą liczbę starych puszek elektrycznych i starych tras kablowych, które zostaną zlikwidowane, a także nowe ingerencje w ściany podczas prac instalacyjnych zakłada się uzupełnienie ubytków tynku i wyrównanie całej powierzchni ścian i sklepienia tynkiem cienkowarstwowym oraz odtworzenie warstwy malarskiej. Ostateczne opracowanie wystroju malarskiego wnętrza będzie uzależnione od wyników badań i decyzji konserwatorskiej.

Program prac

- Odkurzenie i oczyszczenie powierzchni z pyłu i luźnych zabrudzeń (metoda dobrana na podstawie prób- gąbki wishab, chleb, oczyszczanie chemiczne itp.);
- Uzupełnienie głębszych ubytków tynku w miejscach gdzie wykuto trasy kablowe pod instalacje elektryczne i teletechniczne, a także w miejscach po usuniętych starych korytkach kablowych, listwach i puszkach elektrycznych. Rodzaj zaprawy dobrany zostanie na podstawie prób. Zaprawa powinna posiadać parametry wiążące i stabilizujące nowo położone instalacje z tynkami zastanymi.
- Uzupełnienie drobnych ubytków zaprawą zbliżoną do parametrów obecnych tynków (UniversalPutz lub Dolomitspachtel KEIM).

- Ewentualne wykonanie na ścianach i sklepieniu tynków cienkowarstwowych o fakturze i plastyce powierzchni zbliżonej do tynków historycznych. Proponuje się zastosowanie mineralnej, ekologicznej gładzi wapiennej do uniwersalnego zastosowania na gładkich i wymagających powierzchniach wewnątrz (KEIM Romanit-KSP) lub cienkowarstwowy tynk wapienno-cementowy z dodatkiem tworzyw sztucznych i włókien zbrojeniowych i uziarnieniu 0–1,0 mm (KEIM Universalputz). Rodzaj tynku wyrównawczego zostanie wybrany po wykonaniu prób na obiekcie i akceptacji komisji konserwatorskiej.
- Opracowanie warstwy malarskiej na ścianach i sklepieniu w kolorystyce ustalonej na podstawie badań lub zgodnie z ustaleniami komisji konserwatorskiej.
- Ewentualne oczyszczenie stolarki drzwiowej po pracach instalacyjnych i konserwatorskich. Ewentualnie położenie nowej warstwy zabezpieczającej np. szelak lub lakier.



Opis, budowa technologiczna i stan zachowania

Wnętrze przesklepione, na ścianach i sklepieniu współczesne aranżacje ekspozycyjne w szarej kolorystyce. Przy ścianach wzdłużnych konstrukcje ekspozycyjne z płyty karton-gipsu oraz przeszklone gabloty przyścienne.

Założenia konserwatorskie

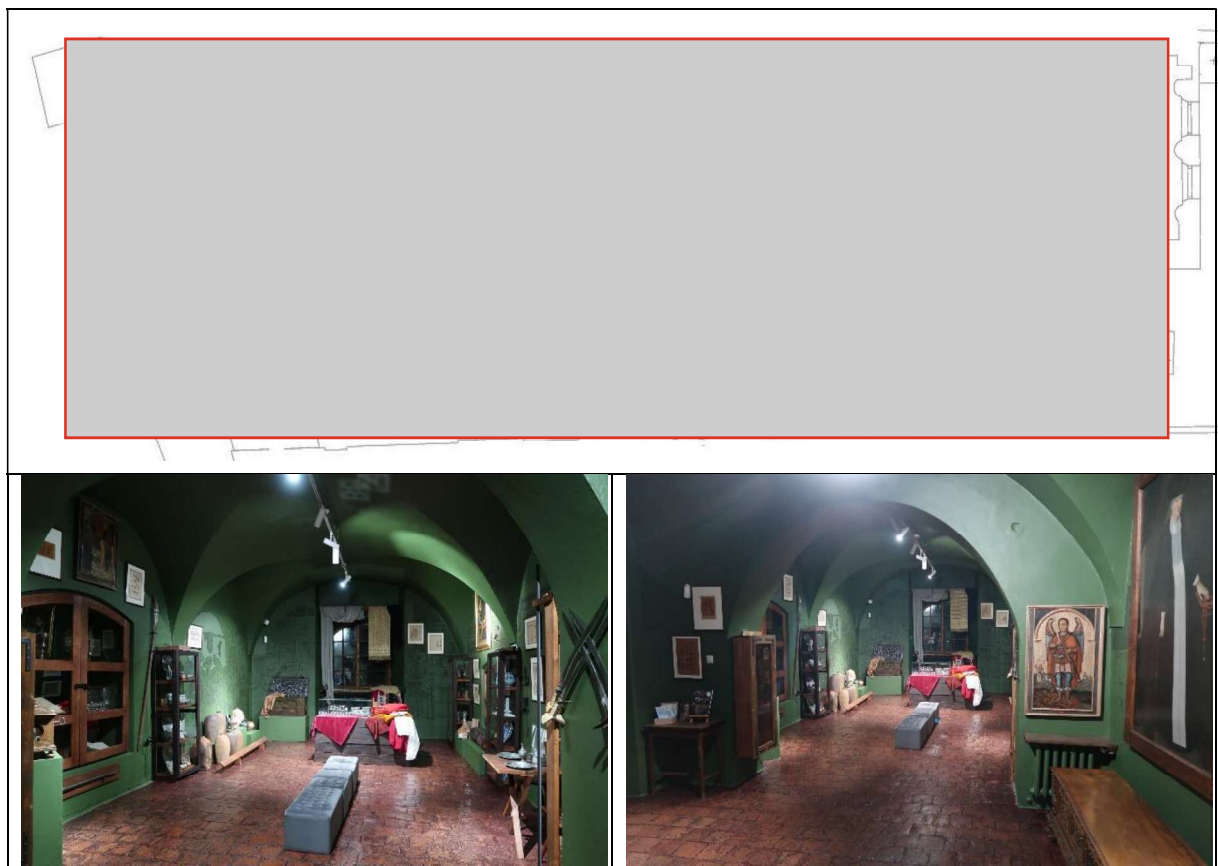
Zakłada się uzupełnienie ubytków tynku w miejscach wykutych tras instalacyjnych oraz w miejscach po usuniętych starych korytkach, listwach i puszkach. Faktura tynków w miejscach uzupełnień zostanie opracowana analogicznie do oryginału. Współczesna aranżacja malarska zostanie scalona kolorystycznie- lokalnie w miejscach uzupełnień.

Podczas inwazyjnych prac instalacyjnych istnieje ryzyko uszkodzenia ekspozycyjnych ścianek z karton gipsu, dlatego w takim przypadku przewiduje się ich odtworzenie³.

Program prac

- Odkurzenie i oczyszczenie powierzchni z pyłu i luźnych zabrudzeń (metoda dobrana na podstawie prób- gąbki wishab, chleb, oczyszczanie chemiczne itp.);
- Uzupełnienie głębszych ubytków tynku w miejscach gdzie wykuto trasy kablowe pod instalacje elektryczne i teletechniczne, a także w miejscach po usuniętych starych korytkach kablowych, listwach i puszkach elektrycznych. Rodzaj zaprawy dobrany zostanie na podstawie prób. Zaprawa powinna posiadać parametry wiążące i stabilizujące nowo położone instalacje z tynkami zastanymi.
- Uzupełnienie drobnych ubytków zaprawą zbliżoną do parametrów obecnych tynków (UniversalPutz lub Dolomitspachtel KEIM).
- Opracowanie faktury tynków w miejscach uzupełnień.
- Scalenie kolorystyczne współczesnej aranżacji malarskiej - farby odwracalne np. Reversil prod. KEIM lub inne farby dobrane do lokalnej techniki lub wskazane przez zleceniodawcę.
- Ewentualne oczyszczenie stolarki drzwiowej po pracach instalacyjnych i konserwatorskich. Ewentualnie położenie nowej warstwy zabezpieczającej np. szelak lub lakier.

³ Ewentualne odtwarzanie ścian ekspozycyjnych na podstawie odrębnego zlecenia.



Opis, budowa technologiczna i stan zachowania

Wnętrze przesklepione, na ścianach i sklepieniu współczesne aranżacje malarsko-graficzne w zielonej kolorystyce. Estetykę wnętrza zaburzają zewnętrzne listwy kablowe oraz duża ilość starych puszek elektrycznych. Obecna aranżacja malarska częściowo nachodzi na stare listwy kablowe przewidziane do usunięcia.

Założenia konserwatorskie

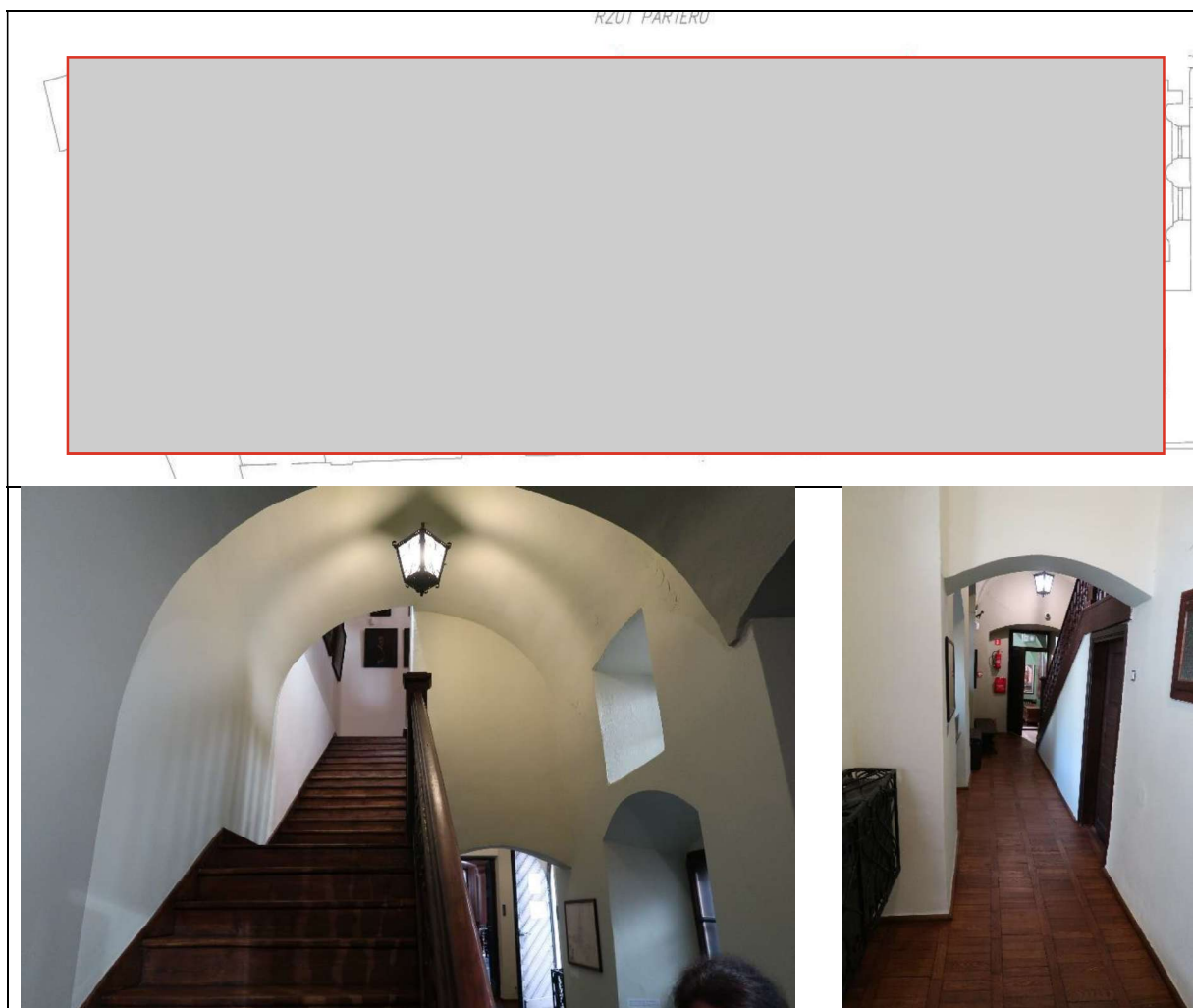
Zakłada się uzupełnienie ubytków tynku w miejscach wykutych tras instalacyjnych (głównie w partii cokołowej i na sklepieniu) oraz w miejscach po usuniętych starych korytkach, listwach i puszkach. Faktura tynków w miejscach uzupełnień zostanie opracowana analogicznie do oryginału. Współczesna aranżacja malarska zostanie scalona kolorystycznie- lokalnie w miejscach uzupełnień. W miejscach ubytków aranżacji malarskiej np. pod starymi listwami kablowymi przewidzianymi do usunięcia należy odtworzyć brakujące fragmenty dekoracji.

Program prac

- Odkurzenie i oczyszczenie powierzchni z pyłu i luźnych zabrudzeń (metoda dobrana na podstawie prób- gąbki wishab, chleb, czyszczenie chemiczne itp.);

- Uzupełnienie głębszych ubytków tynku w miejscach gdzie wykuto trasy kablowe pod instalacje elektryczne i teletechniczne, a także w miejscach po usuniętych starych korytkach kablowych, listwach i puszkach elektrycznych. Rodzaj zaprawy dobrany zostanie na podstawie prób. Zaprawa powinna posiadać parametry wiążące i stabilizujące nowo położone instalacje z tynkami zastanymi.
- Uzupełnienie drobnych ubytków zaprawą zbliżoną do parametrów obecnych tynków (UniversalPutz lub Dolomitspachtel KEIM).
- Opracowanie faktury tynków w miejscach uzupełnień.
- Scalenie kolorystyczne współczesnej aranżacji malarskiej - farby odwracalne np. Reversil prod. KEIM lub inne farby dobrane do lokalnej techniki lub wskazane przez zleceniodawcę oraz odtworzenie brakujących fragmentach w miejscach np. po usuniętych starych listwach kablowych.
- Ewentualne oczyszczenie stolarki drzwiowej po pracach instalacyjnych i konserwatorskich. Ewentualnie położenie nowej warstwy zabezpieczającej np. szelak lub lakier.

WNĘTRZA NR 107 i 110 (KOMUNIKACJA)



Opis, budowa technologiczna i stan zachowania

Wnętrza przesklepione, ściany i sklepienie tynkowane i pokryte monochromią warstwą malarskiej w odcieniu bieli. Estetykę wnętrza zaburzają ślady po starych puszkach elektrycznych.

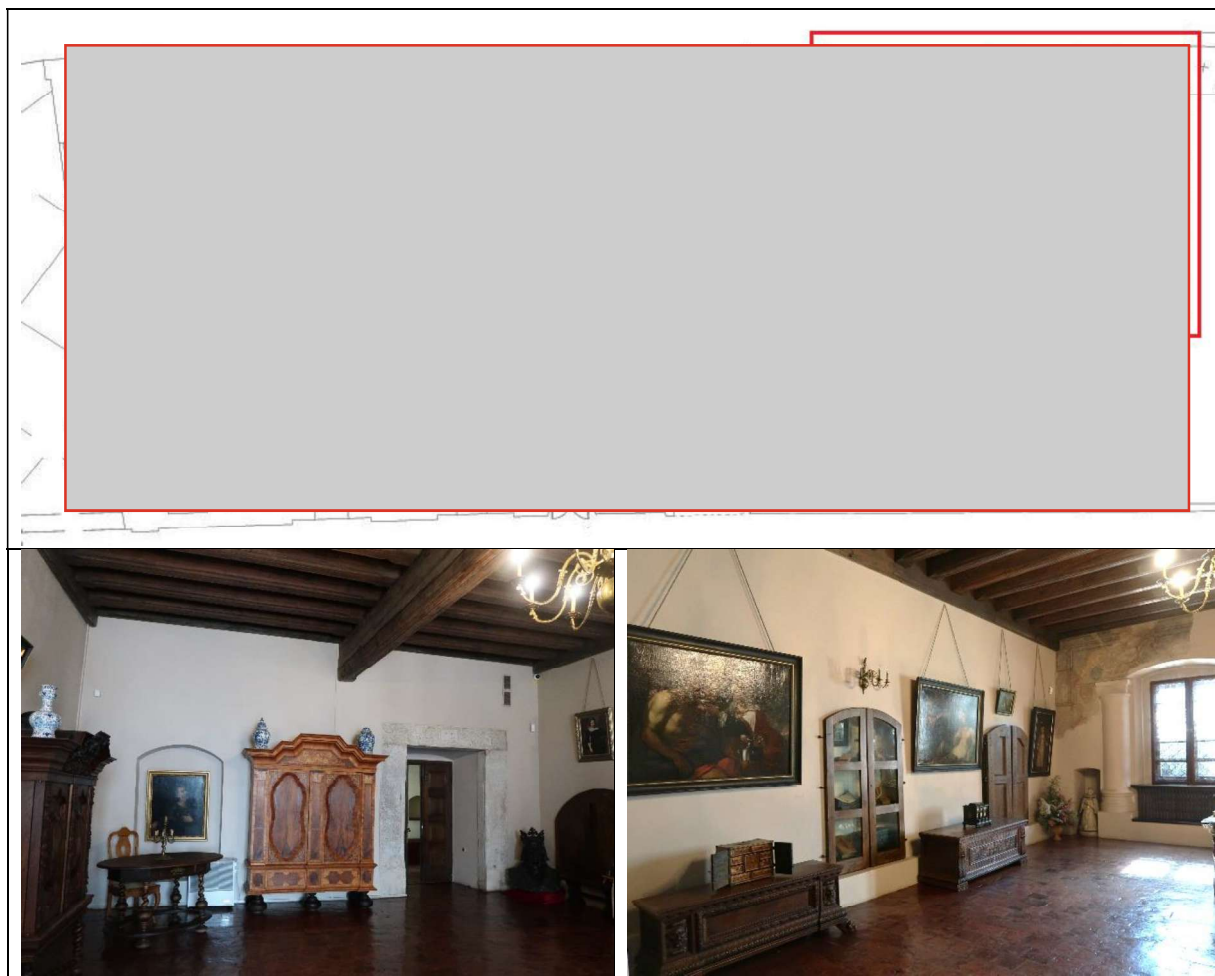
Założenia konserwatorskie

Od strony korytarzy planowane są najbardziej inwazyjne prace instalacyjne obejmujące największą ilość tras kablowych i przebić do sąsiednich pomieszczeń. Dlatego zakłada się uzupełnienie ubytków tynku i wyrównanie całej powierzchni ścian i sklepień tynkiem cienkowarstwowym oraz odtworzenie warstwy malarskiej. Ostateczne opracowanie wystroju malarskiego wnętrza będzie uzależnione od wyników badań i decyzji konserwatorskiej.

Program prac

- Odkurzenie i oczyszczenie powierzchni z pyłu i luźnych zabrudzeń (metoda dobrana na podstawie prób- gąbki wishab, chleb, oczyszczanie chemiczne itp.);

- Uzupełnienie głębszych ubytków tynku w miejscach gdzie wykuto trasy kablowe pod instalacje elektryczne i teletechniczne, a także w miejscach po usuniętych starych korytkach kablowych, listwach i puszkach elektrycznych. Rodzaj zaprawy dobrany zostanie na podstawie prób. Zaprawa powinna posiadać parametry wiążące i stabilizujące nowo położone instalacje z tynkami zastanymi.
- Uzupełnienie drobnych ubytków zaprawą zbliżoną do parametrów obecnych tynków (UniversalPutz lub Dolomitspachtel KEIM).
- Ewentualne wykonanie na ścianach i sklepieniu tynków cienkowarstwowych o fakturze i plastyce powierzchni zbliżonej do tynków historycznych. Proponuje się zastosowanie mineralnej, ekologicznej gładzi wapiennej do uniwersalnego zastosowania na gładkich i wymagających powierzchniach wewnątrz (KEIM Romanit-KSP) lub cienkowarstwowy tynk wapienno-cementowy z dodatkiem tworzyw sztucznych i włókien zbrojeniowych i uziarnieniu 0–1,0 mm (KEIM Universalputz). Rodzaj tynku wyrównawczego zostanie wybrany po wykonaniu prób na obiekcie i akceptacji komisji konserwatorskiej.
- Opracowanie warstwy malarskiej na ścianach i sklepieniu w kolorystyce ustalonej na podstawie badań lub zgodnie z ustaleniami komisji konserwatorskiej.
- Ewentualne oczyszczenie stolarki drzwiowej po pracach instalacyjnych i konserwatorskich. Ewentualnie położenie nowej warstwy zabezpieczającej np. szelak lub lakier.



Opis, budowa technologiczna i stan zachowania

Najbardziej reprezentacyjne wnętrze kamienicy z zachowanymi fragmentarycznie dekoracjami malarskimi, kamiennym portalem i drewnianym, renesansowym stropem.

Założenia konserwatorskie

Z uwagi na wyjątkową wartość pomieszczenia trasy instalacyjne będą prowadzone w minimalnym, niezbędnym zakresie, głównie w partiach cokołowych. Zakłada się uzupełnienie ubytków tynku w miejscach wykutych tras instalacyjnych oraz w miejscach po usuniętych starych korytkach, listwach i puszkach. Faktura tynków w miejscach uzupełnień zostanie opracowana analogicznie do oryginału. Należy rozważyć możliwość korekty kolorystyki w całym pomieszczeniu, np. w jaśniejszym odcieniu, dzięki czemu bardziej podkreślony i wyeksponowany zostanie wyjątkowo cenny, renesansowy strop.

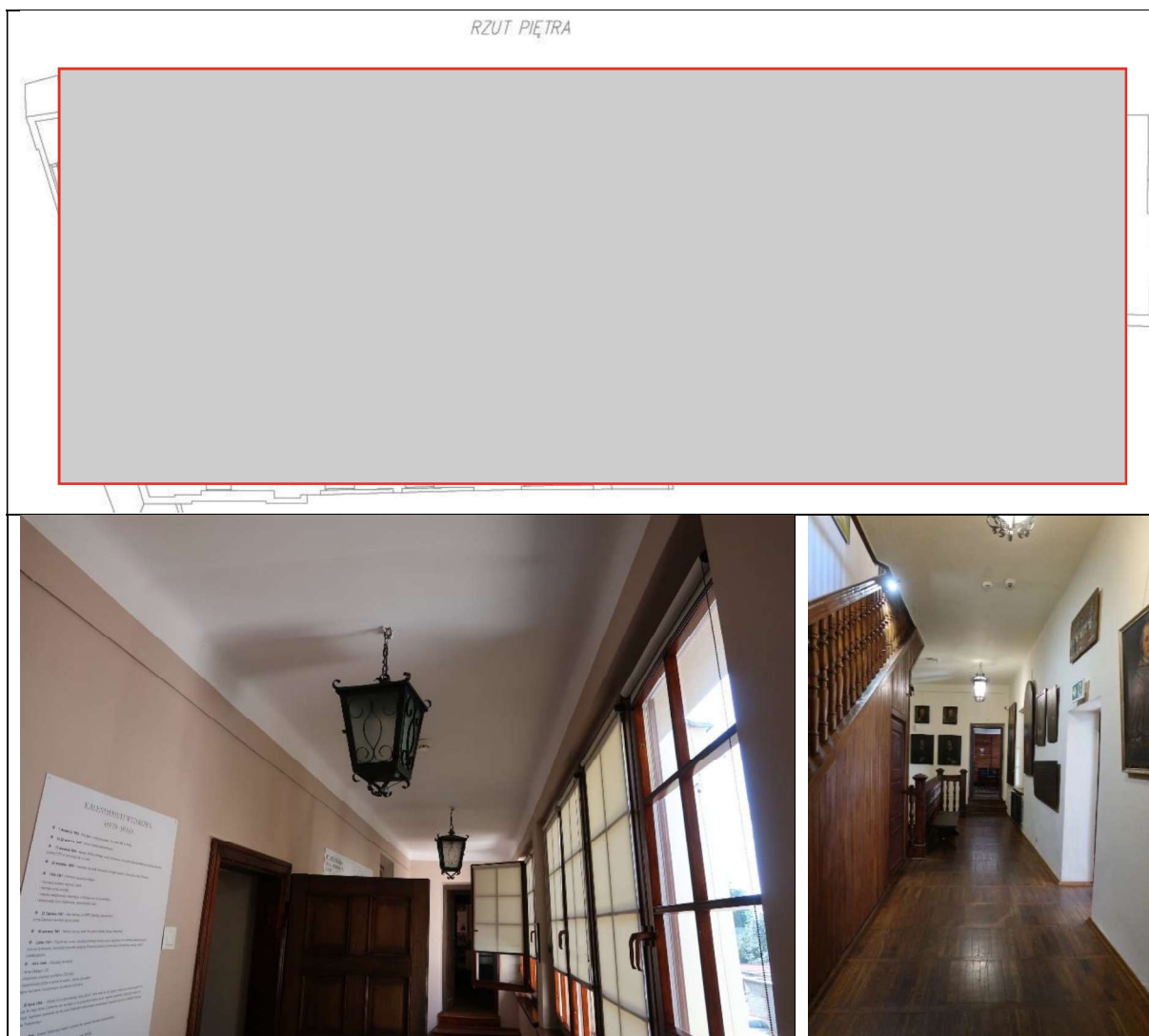
Program prac

- Odkurzenie i oczyszczenie powierzchni z pyłu i luźnych zabrudzeń (metoda dobrana na podstawie prób- gąbki wishab, chleb, oczyszczanie chemiczne itp.);
- Uzupełnienie głębszych ubytków tynku w miejscach gdzie wykuto trasy kablowe pod instalacje elektryczne i teletechniczne, a także w miejscach po usuniętych starych korytkach kablowych, listwach i puszkach elektrycznych. Rodzaj zaprawy dobrany zostanie na podstawie prób. Zaprawa powinna posiadać parametry wiążące i stabilizujące nowo położone instalacje z tynkami zastanymi.
- Uzupełnienie drobnych ubytków zaprawą zbliżoną do parametrów obecnych tynków (UniversalPutz lub Dolomitspachtel KEIM).
- Opracowanie faktury tynków w miejscach uzupełnień.
- Odtworzenie monochromatycznej warstwy malarskiej w miejscach uzupełnień. Należy rozważyć możliwość korekty kolorystyki w całym pomieszczeniu, np. w jaśniejszym odcieniu, dzięki czemu bardziej podkreślony i wyeksponowany zostanie wyjątkowo cenny, renesansowy strop.
- Ewentualne scalenie kolorystyczne ubytków polichromii powstałych w wyniku prac instalacyjnych a także w wyniku oczyszczania polichromii po pracach instalacyjnych.
- Ewentualne oczyszczenie drewnianego stropu⁴.
- Ewentualne oczyszczenie stolarki drzwiowej po pracach instalacyjnych i konserwatorskich. Ewentualnie położenie nowej warstwy zabezpieczającej np. szelak lub lakier.

⁴ Ewentualne oczyszczanie stropu na podstawie odrębnego zlecenia.

PIĘTRO

WNĘTRZA NR 201 i 203 (KOMUNIKACJA)



Opis, budowa technologiczna i stan zachowania

Ściany i sufit korytarzy tynkowane i pokryte monochromią warstwą malarskiej w odcieniu bieli. Estetykę wnętrza zaburzają ślady po starych puszkach elektrycznych.

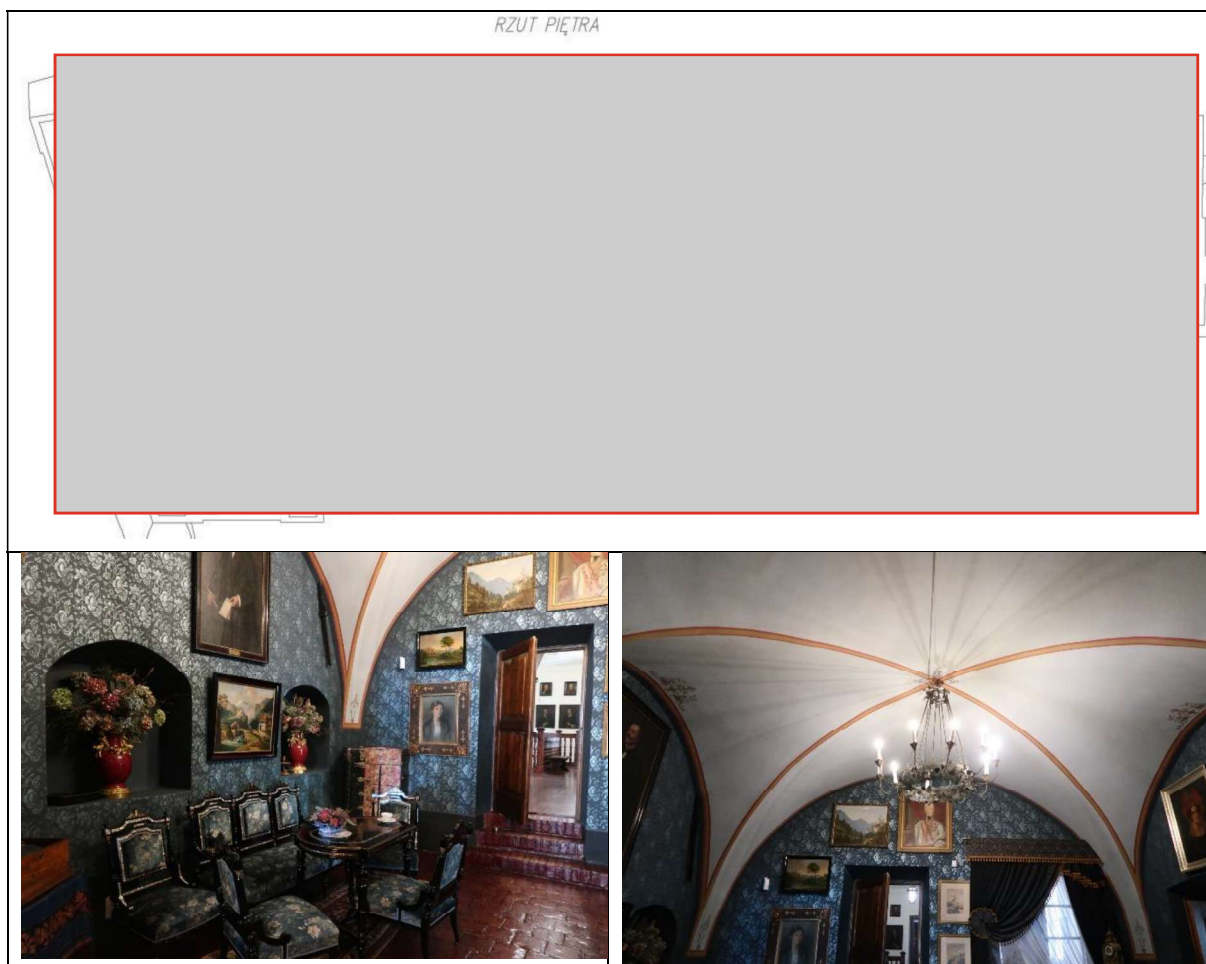
Założenia konserwatorskie

Od strony korytarzy planowane są najbardziej inwazyjne prace instalacyjne obejmujące największą ilość tras kablowych i przebieg do sąsiednich pomieszczeń. Dlatego zakłada się uzupełnienie ubytków tynku i wyrównanie całej powierzchni ścian i sklepień tynkiem cienkowarstwowym oraz odtworzenie warstwy malarskiej. Ostateczne opracowanie wystroju malarskiego wnętrza będzie uzależnione od wyników badań i decyzji konserwatorskiej.

Program prac

- Odkurzenie i oczyszczenie powierzchni z pyłu i luźnych zabrudzeń (metoda dobrana na podstawie prób- gąbki wishab, chleb, oczyszczanie chemiczne itp.);
- Uzupełnienie głębszych ubytków tynku w miejscach gdzie wykuto trasy kablowe pod instalacje elektryczne i teletechniczne, a także w miejscach po usuniętych starych korytkach kablowych, listwach i puszkach elektrycznych. Rodzaj zaprawy dobrany zostanie na podstawie prób. Zaprawa powinna posiadać parametry wiążące i stabilizujące nowo położone instalacje z tynkami zastanymi.
- Uzupełnienie drobnych ubytków zaprawą zbliżoną do parametrów obecnych tynków (UniversalPutz lub Dolomitspachtel KEIM).
- Ewentualne wykonanie na ścianach i sklepieniu tynków cienkowarstwowych o fakturze i plastyce powierzchni zbliżonej do tynków historycznych. Proponuje się zastosowanie mineralnej, ekologicznej gładzi wapiennej do uniwersalnego zastosowania na gładkich i wymagających powierzchniach wewnątrz (KEIM Romanit-KSP) lub cienkowarstwowy tynk wapienno-cementowy z dodatkiem tworzyw sztucznych i włókien zbrojeniowych i uziarnieniu 0–1,0 mm (KEIM Universalputz). Rodzaj tynku wyrównawczego zostanie wybrany po wykonaniu prób na obiekcie i akceptacji komisji konserwatorskiej.
- Opracowanie warstwy malarskiej na ścianach i sklepieniu w kolorystyce ustalonej na podstawie badań lub zgodnie z ustaleniami komisji konserwatorskiej.
- Ewentualne oczyszczenie stolarki drzwiowej po pracach instalacyjnych i konserwatorskich. Ewentualnie położenie nowej warstwy zabezpieczającej np. szelak lub lakier.

WNĘTRZE NR 205 (SALA EKSPOZYCYJNA)



Opis, budowa technologiczna i stan zachowania

Wnętrze przesklepione, na ścianach i sklepieniu współczesne aranżacje ornamentalne na zielonym tle. Sklepienie pomalowane w kolorze białym z podkreśleniami w narożach. Estetykę wnętrza zaburzają zewnętrzne listwy kablowe oraz duża ilość starych puszek elektrycznych.

Założenia konserwatorskie

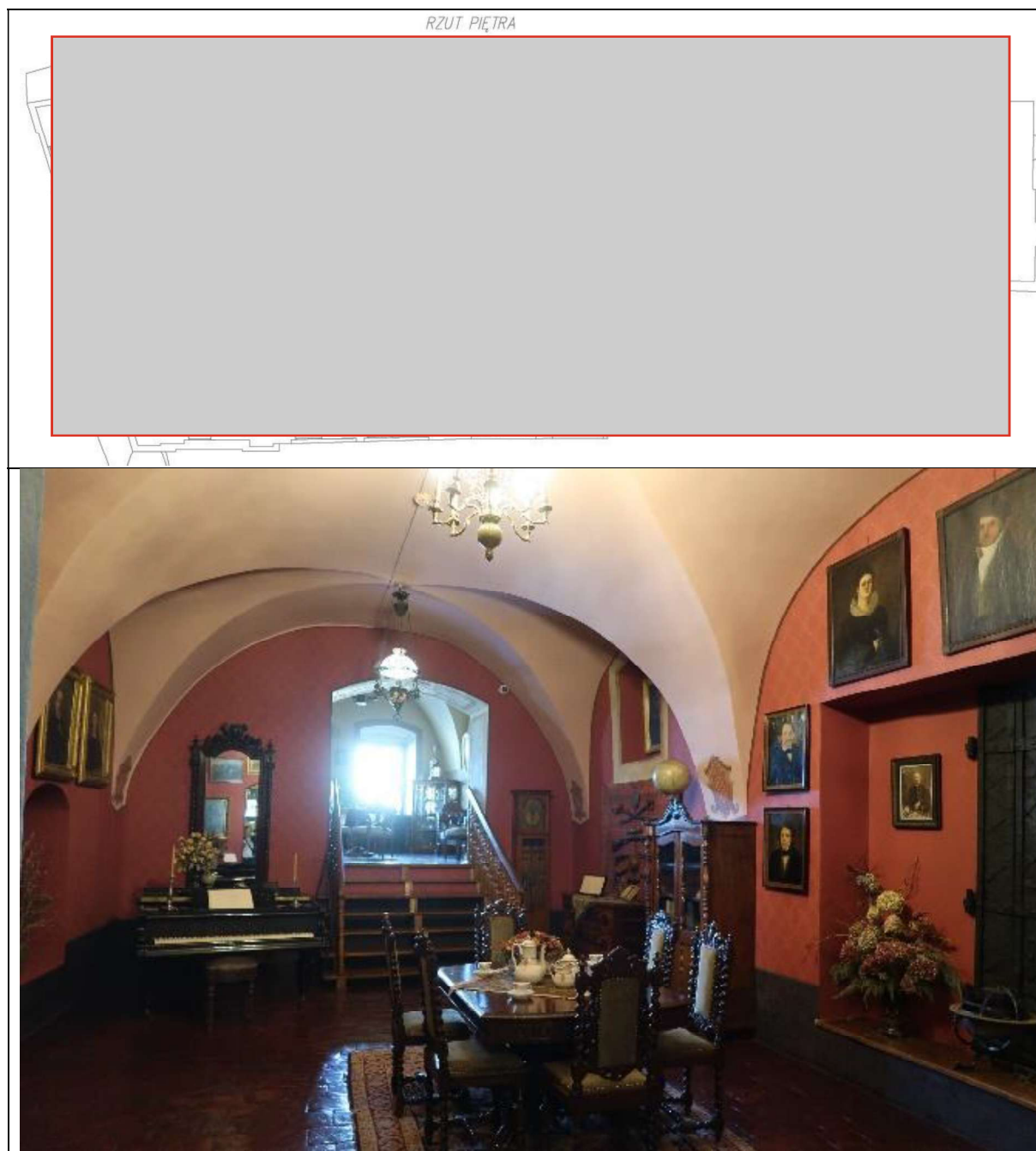
Zakłada się uzupełnienie ubytków tynku w miejscach wykutych tras instalacyjnych (głównie w partii cokołowej i na sklepieniu) oraz w miejscach po usuniętych starych korytkach, listwach i puszkach. Faktura tynków w miejscach uzupełnień zostanie opracowana analogicznie do oryginału. Współczesna aranżacja malarska zostanie scalona kolorystycznie- lokalnie w miejscach uzupełnień.

Program prac

- Odkurzenie i oczyszczenie powierzchni z pyłu i luźnych zabrudzeń (metoda dobrana na podstawie prób- gąbki wishab, chleb, oczyszczanie chemiczne itp.);

- Uzupełnienie głębszych ubytków tynku w miejscach gdzie wykuto trasy kablowe pod instalacje elektryczne i teletechniczne, a także w miejscach po usuniętych starych korytkach kablowych, listwach i puszkach elektrycznych. Rodzaj zaprawy dobrany zostanie na podstawie prób. Zaprawa powinna posiadać parametry wiążące i stabilizujące nowo położone instalacje z tynkami zastanymi.
- Uzupełnienie drobnych ubytków zaprawą zbliżoną do parametrów obecnych tynków (UniversalPutz lub Dolomitspachtel KEIM).
- Opracowanie faktury tynków w miejscach uzupełnień.
- Scalenie kolorystyczne współczesnej aranżacji malarskiej - farby odwracalne np. Reversil prod. KEIM lub inne farby dobrane do lokalnej techniki lub wskazane przez zleceniodawcę oraz odtworzenie brakujących fragmentach w miejscach np. po usuniętych starych listwach kablowych.
- Ewentualne oczyszczenie stolarki drzwiowej po pracach instalacyjnych i konserwatorskich. Ewentualnie położenie nowej warstwy zabezpieczającej np. szelak lub lakier.

WNĘTRZE 206 (SALA EKSPOZYCYJNA)



Opis, budowa technologiczna i stan zachowania

Wnętrze przesklepione, na ścianach i sklepieniu współczesne aranżacje ornamentalne na ciemnoróżowym tle. Sklepienie pomalowane w kolorze białym. Estetykę wnętrza zaburzają zewnętrzne listwy kablowe oraz duża ilość starych puszek elektrycznych.

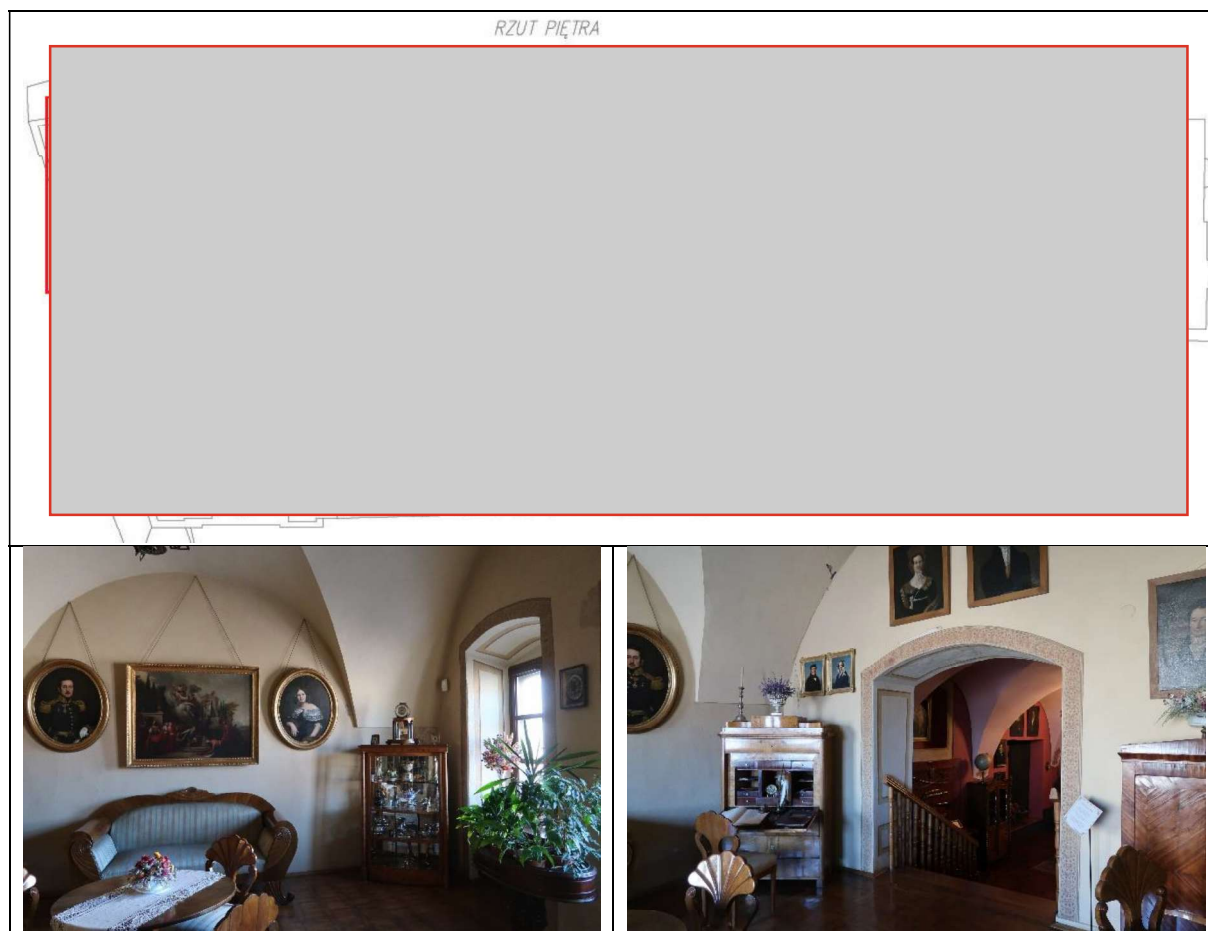
Założenia konserwatorskie

Zakłada się uzupełnienie ubytków tynku w miejscach wykutych tras instalacyjnych (głównie w partii cokołowej i na sklepieniu) oraz w miejscach po usuniętych starych korytkach, listwach i puszkach. Faktura tynków w miejscach uzupełnień zostanie opracowana analogicznie do oryginału. Współczesna aranżacja malarska zostanie scalona kolorystycznie- lokalnie w miejscach uzupełnień.

Program prac

- Odkurzenie i oczyszczenie powierzchni z pyłu i luźnych zabrudzeń (metoda dobrana na podstawie prób- gąbki wishab, chleb, oczyszczanie chemiczne itp.);
- Uzupełnienie głębszych ubytków tynku w miejscach gdzie wykuto trasy kablowe pod instalacje elektryczne i teletechniczne, a także w miejscach po usuniętych starych korytkach kablowych, listwach i puszkach elektrycznych. Rodzaj zaprawy dobrany zostanie na podstawie prób. Zaprawa powinna posiadać parametry wiążące i stabilizujące nowo położone instalacje z tynkami zastanymi.
- Uzupełnienie drobnych ubytków zaprawą zbliżoną do parametrów obecnych tynków (UniversalPutz lub Dolomitspachtel KEIM).
- Opracowanie faktury tynków w miejscach uzupełnień.
- Scalenie kolorystyczne współczesnej aranżacji malarskiej - farby odwracalne np. Reversil prod. KEIM lub inne farby dobrane do lokalnej techniki lub wskazane przez zleceniodawcę oraz odtworzenie brakujących fragmentach w miejscach np. po usuniętych starych listwach kablowych.
- Ewentualne oczyszczenie stolarki drzwiowej po pracach instalacyjnych i konserwatorskich. Ewentualnie położenie nowej warstwy zabezpieczającej np. szelak lub lakier.

WNĘTRZE NR 207 (SALA EKSPOZYCYJNA)



Opis, budowa technologiczna i stan zachowania

Wnętrze z zachowanymi fragmentarycznie dekoracjami malarskimi bordiury (ornamentalne wokół okna i prześwitu arkadowego, obramienia płyciny w gładkach).

Założenia konserwatorskie

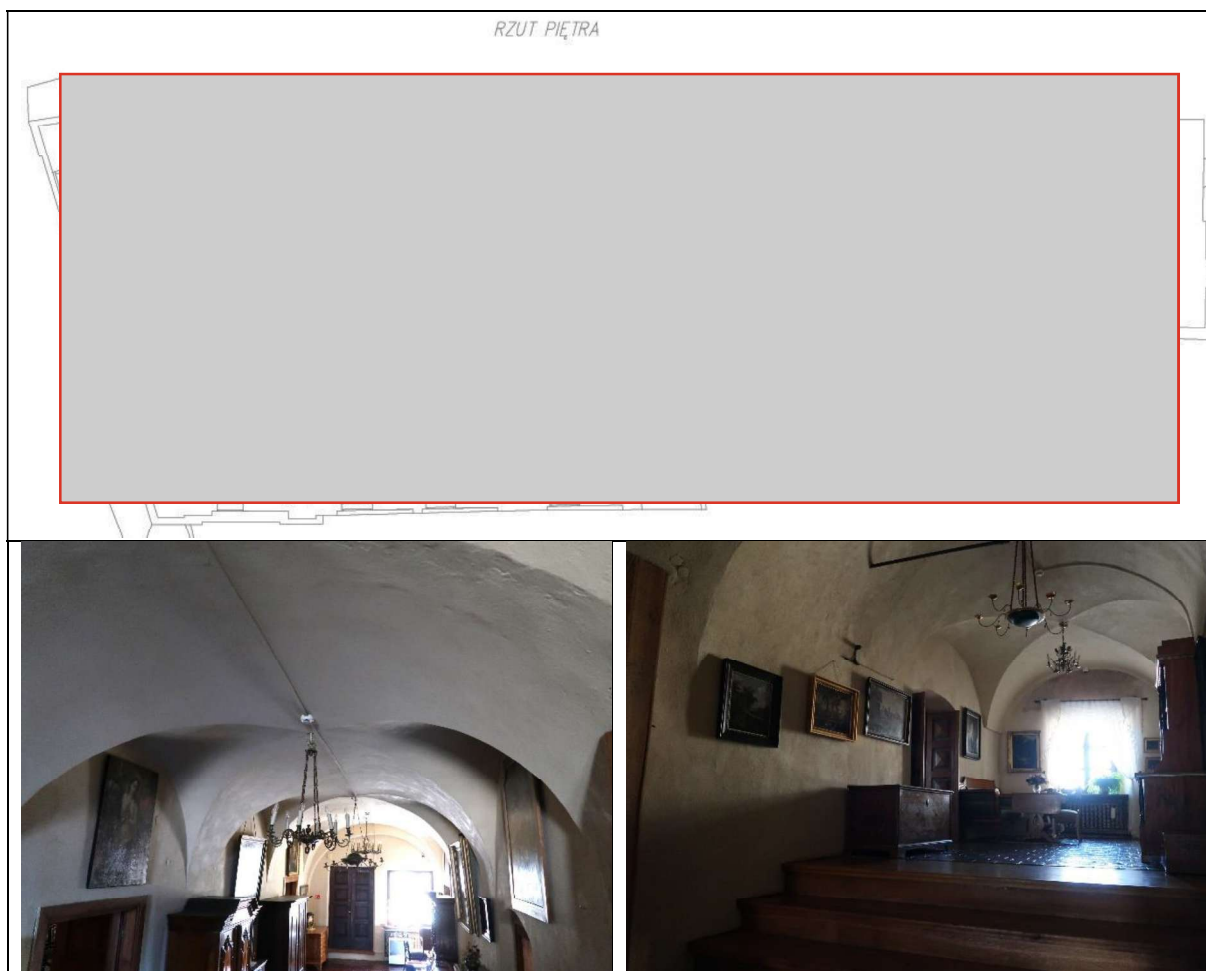
Z uwagi na wyjątkową wartość pomieszczenia trasy instalacyjne będą prowadzone w minimalnym, niezbędnym zakresie, głównie w partiach cokołowych. Zakłada się uzupełnienie ubytków tynku w miejscach wykutych tras instalacyjnych oraz w miejscach po usuniętych starych korytkach, listwach i puszkach. Faktura tynków w miejscach uzupełnień zostanie opracowana analogicznie do oryginału. Wykonawca prac instalacyjnych nie będzie ingerował w ściany w miejscach gdzie zachowały się polichromie.

Program prac

- Odkurzenie i oczyszczenie powierzchni z pyłu i luźnych zabrudzeń (metoda dobrana na podstawie prób- gąbki wishab, chleb, oczyszczanie chemiczne itp.);

- Uzupełnienie głębszych ubytków tynku w miejscach gdzie wykuto trasy kablowe pod instalacje elektryczne i teletechniczne, a także w miejscach po usuniętych starych korytkach kablowych, listwach i puszkach elektrycznych. Rodzaj zaprawy dobrany zostanie na podstawie prób. Zaprawa powinna posiadać parametry wiążące i stabilizujące nowo położone instalacje z tynkami zastanymi.
- Uzupełnienie drobnych ubytków zaprawą zbliżoną do parametrów obecnych tynków (UniversalPutz lub Dolomitspachtel KEIM).
- Opracowanie faktury tynków w miejscach uzupełnień.
- Odtworzenie monochromatycznej warstwy malarskiej w miejscach uzupełnień.
- Ewentualne scalenie kolorystyczne ubytków polichromii powstałych w wyniku prac instalacyjnych, a także w wyniku oczyszczania polichromii po pracach instalacyjnych.
- Ewentualne oczyszczenie stolarki drzwiowej po pracach instalacyjnych i konserwatorskich. Ewentualnie położenie nowej warstwy zabezpieczającej np. szelak lub lakier.

WNĘTRZA NR 208 i 209 (SALE EKSPOZYCYJNE)



Opis, budowa technologiczna i stan zachowania

Wnętrze przesklepione pokryte monochromią malarską w odcieniu jasnobeżowym. Estetykę wnętrza zaburzają ślady po starych puszkach i przewodach elektrycznych.

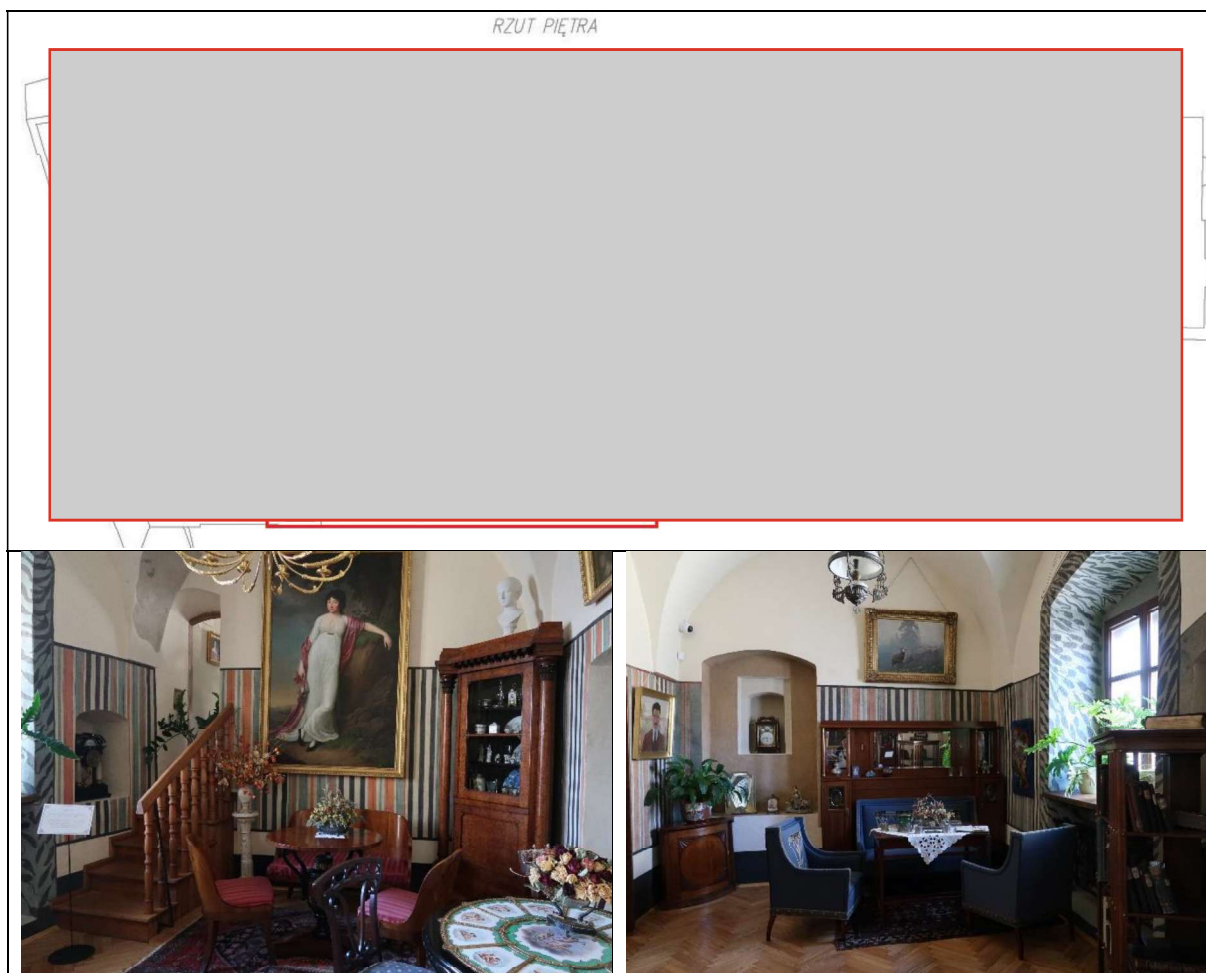
Założenia konserwatorskie

Z uwagi na niewielką ilość polichromii i lokalizację pośrodku I piętra (pomiędzy pomieszczeniami z polichromiami i aranżacjami), we wnętrzu planowane są najbardziej inwazyjne prace instalacyjne obejmujące największą ilość tras kablowych i przebieg do sąsiednich pomieszczeń. Dlatego zakłada się uzupełnienie ubytków tynku i wyrównanie całej powierzchni ścian i sklepień tynkiem cienkowarstwowym oraz odtworzenie warstwy malarskiej. Ostateczne opracowanie wystroju malarskiego wnętrza będzie uzależnione od wyników badań i decyzji konserwatorskiej. W przypadku odkrycia w trakcie badań ewentualnych polichromii, przebieg tras instalacyjnych może ulec korekcie. Wykonawca nie będzie ingerował we fragmentarycznie eksponowane polichromie.

Program prac

- Odkurzenie i oczyszczenie powierzchni z pyłu i luźnych zabrudzeń (metoda dobrana na podstawie prób- gąbki wishab, chleb, oczyszczanie chemiczne itp.);
- Uzupełnienie głębszych ubytków tynku w miejscach gdzie wykuto trasy kablowe pod instalacje elektryczne i teletechniczne, a także w miejscach po usuniętych starych korytkach kablowych, listwach i puszkach elektrycznych. Rodzaj zaprawy dobrany zostanie na podstawie prób. Zaprawa powinna posiadać parametry wiążące i stabilizujące nowo położone instalacje z tynkami zastanymi.
- Uzupełnienie drobnych ubytków zaprawą zbliżoną do parametrów obecnych tynków (UniversalPutz lub Dolomitspachtel KEIM).
- Ewentualne wykonanie na ścianach i sklepieniu tynków cienkowarstwowych o fakturze i plastyce powierzchni zbliżonej do tynków historycznych. Proponuje się zastosowanie mineralnej, ekologicznej gładzi wapiennej do uniwersalnego zastosowania na gładkich i wymagających powierzchniach wewnątrz (KEIM Romanit-KSP) lub cienkowarstwowy tynk wapienno-cementowy z dodatkiem tworzyw sztucznych i włókien zbrojeniowych i uziarnieniu 0–1,0 mm (KEIM Universalputz). Rodzaj tynku wyrównawczego zostanie wybrany po wykonaniu prób na obiekcie i akceptacji komisji konserwatorskiej.
- Opracowanie warstwy malarskiej na ścianach i sklepieniu w kolorystyce ustalonej na podstawie badań lub zgodnie z ustaleniami komisji konserwatorskiej.
- Ewentualne scalenie kolorystyczne polichromii w eksponowanych miejscach (w przypadku uszkodzenia w trakcie prac instalacyjnych lub podczas czyszczenia po pracach instalacyjnych).
- Ewentualne oczyszczenie stolarki drzwiowej po pracach instalacyjnych i konserwatorskich. Ewentualnie położenie nowej warstwy zabezpieczającej np. szelak lub lakier.

WNĘTRZA NR 210 i 211 (SALE EKSPOZYCYJNE)



Opis, budowa technologiczna i stan zachowania

Wnętrze z zachowanymi polichromiami. Na ścianach dekoracja malarska wielobarwna w formie pionowych pasów/rodzaj boazerii. W rozglifieniach oraz obramieniach okien stylizowany ornament roślinny w kolorze czarnym na tle jasnobłękitnym. Polichromia została odkryta i poddana konserwacji w latach 1968- 1972.

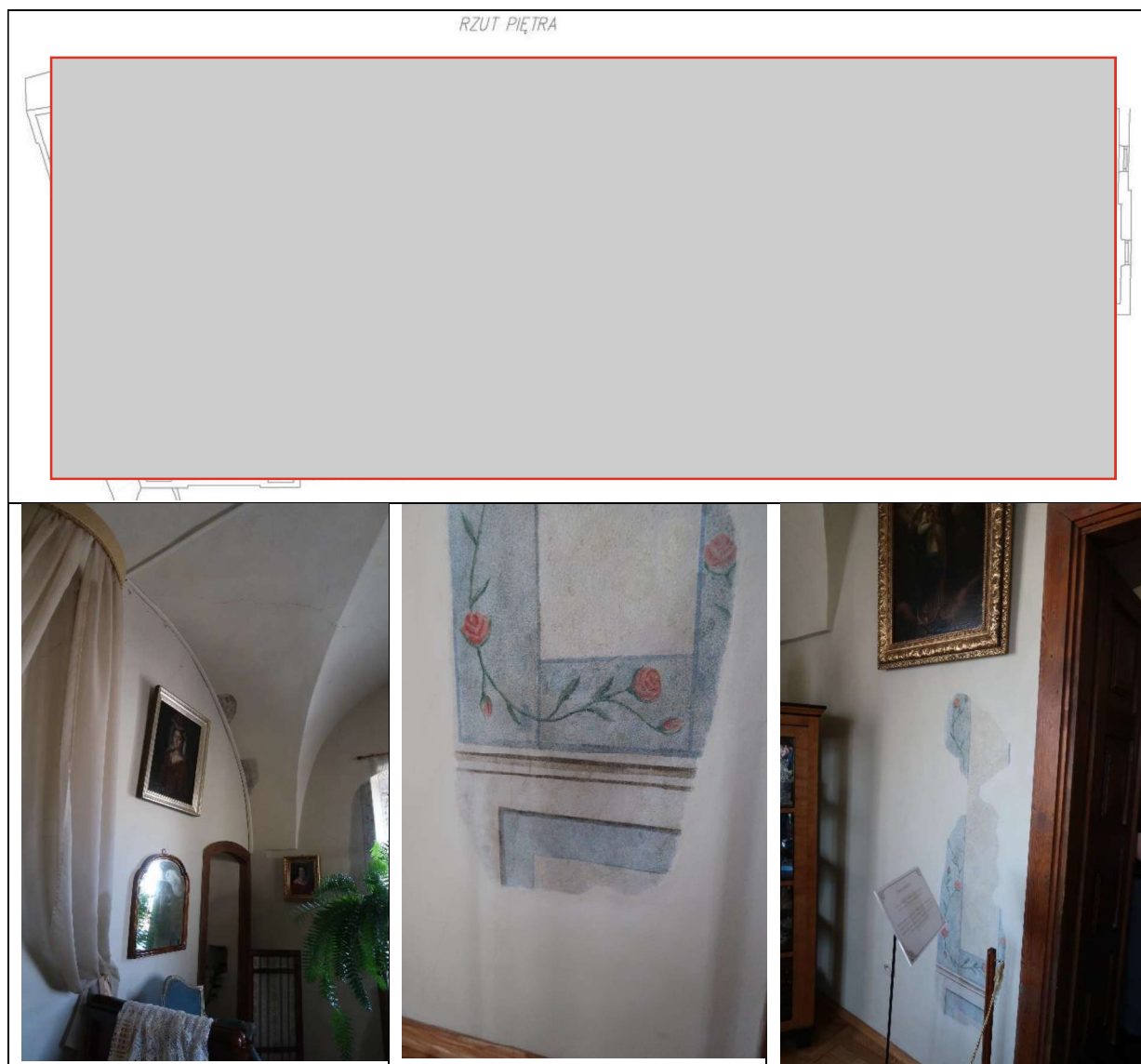
Założenia konserwatorskie

Z uwagi na wyjątkową wartość pomieszczenia trasy instalacyjne będą prowadzone w minimalnym, niezbędnym zakresie, głównie w partiach cokołowych i na sklepieniu. Zakłada się uzupełnienie ubytków tynku w miejscach wykutych tras instalacyjnych oraz w miejscach po usuniętych starych korytkach, listwach i puszkach. Faktura tynków w miejscach uzupełnień zostanie opracowana analogicznie do oryginału. Wykonawca prac instalacyjnych zminimalizuje ingerencje w ściany w miejscach gdzie zachowały się polichromie. Trasy instalacyjne prowadzone będą głównie w partii cokołowej gdzie występuje czarna monochromia.

Program prac

- Odkurzenie i oczyszczenie powierzchni z pyłu i luźnych zabrudzeń (metoda dobrana na podstawie prób- gąbki wishab, chleb, oczyszczanie chemiczne itp.);
- Uzupełnienie głębszych ubytków tynku w miejscach gdzie wykuto trasy kablowe pod instalacje elektryczne i teletechniczne, a także w miejscach po usuniętych starych korytkach kablowych, listwach i puszkach elektrycznych. Rodzaj zaprawy dobrany zostanie na podstawie prób. Zaprawa powinna posiadać parametry wiążące i stabilizujące nowo położone instalacje z tynkami zastanymi.
- Uzupełnienie drobnych ubytków zaprawą zbliżoną do parametrów obecnych tynków (UniversalPutz lub Dolomitspachtel KEIM).
- Opracowanie faktury tynków w miejscach uzupełnień.
- Odtworzenie monochromatycznej warstwy malarskiej w miejscach uzupełnień.
- Ewentualne scalenie kolorystyczne ubytków polichromii powstałych w wyniku prac instalacyjnych, a także w wyniku oczyszczania polichromii po pracach instalacyjnych.
- Ewentualne oczyszczenie stolarki drzwiowej po pracach instalacyjnych i konserwatorskich. Ewentualnie położenie nowej warstwy zabezpieczającej np. szelak lub lakier.

WNĘTRZE NR 212 (SALA EKSPOZYCYJNA)



Opis, budowa technologiczna i stan zachowania

Wnętrze z częściowo zachowanymi polichromiami. Dekoracja w postaci jasnoniebieskich ram z ornamentem kwiatowym – róże połączone łodygami.

Założenia konserwatorskie

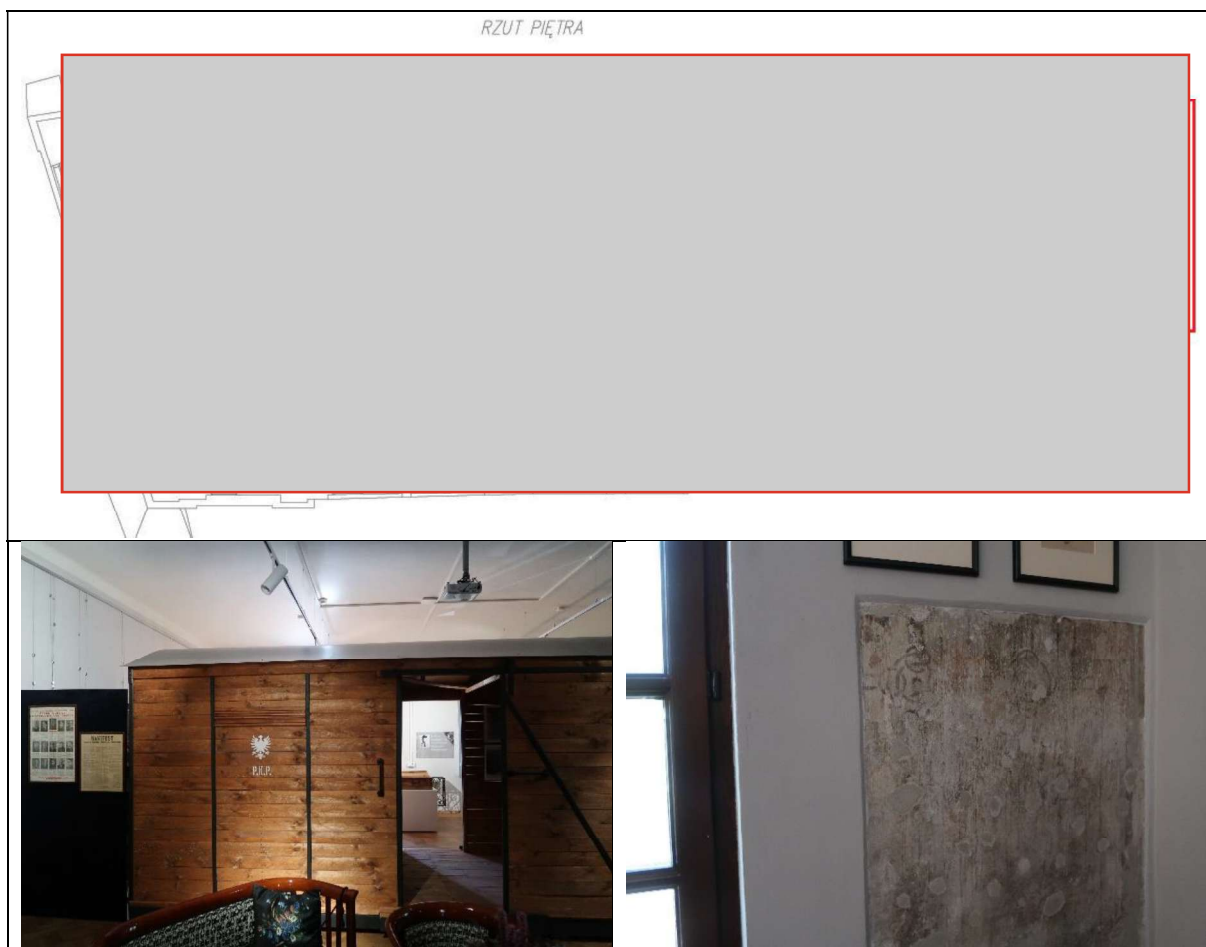
Z uwagi na wyjątkową wartość pomieszczenia trasy instalacyjne będą prowadzone w minimalnym, niezbędnym zakresie, głównie w partiach cokołowych i na sklepieniu. Zakłada się uzupełnienie ubytków tynku w miejscach wykutych tras instalacyjnych oraz w miejscach po usuniętych starych korytkach, listwach i puszkach. Faktura tynków w miejscach uzupełnień zostanie opracowana analogicznie do oryginału. Wykonawca prac instalacyjnych

zminimalizuje ingerencje w ściany w miejscach gdzie zachowały się polichromie. Trasy instalacyjne prowadzone będą głównie w partii cokołowej.

Program prac

- Odkurzenie i oczyszczenie powierzchni z pyłu i luźnych zabrudzeń (metoda dobrana na podstawie prób- gąbki wishab, chleb, oczyszczanie chemiczne itp.);
- Uzupełnienie głębszych ubytków tynku w miejscach gdzie wykuto trasy kablowe pod instalacje elektryczne i teletechniczne, a także w miejscach po usuniętych starych korytkach kablowych, listwach i puszkach elektrycznych. Rodzaj zaprawy dobrany zostanie na podstawie prób. Zaprawa powinna posiadać parametry wiążące i stabilizujące nowo położone instalacje z tynkami zastanymi.
- Uzupełnienie drobnych ubytków zaprawą zbliżoną do parametrów obecnych tynków (UniversalPutz lub Dolomitspachtel KEIM).
- Opracowanie faktury tynków w miejscach uzupełnień.
- Odtworzenie monochromatycznej warstwy malarskiej w miejscach uzupełnień.
- Ewentualne scalenie kolorystyczne ubytków polichromii powstałych w wyniku prac instalacyjnych, a także w wyniku oczyszczania polichromii po pracach instalacyjnych.
- Ewentualne oczyszczenie stolarki drzwiowej po pracach instalacyjnych i konserwatorskich. Ewentualnie położenie nowej warstwy zabezpieczającej np. szelak lub lakier.

WNĘTRZE NR 202 (SALA WYSTAW CZASOWYCH)



Opis, budowa technologiczna i stan zachowania

Wnętrze przeznaczone na wystawy czasowe, dlatego na ścianach i suficie zostały zainstalowane specjalistyczne szyny i uchwyty do montażu wystaw czasowych. Obecnie ściany i sufit pomalowane są w kolorze szarym z wyeksponowanymi świadkami historycznych polichromii.

Założenia konserwatorskie

W 2023 r. w pomieszczeniu były wykonywane badania konserwatorskie na istnienie historycznych tynków i polichromii. Poza szczątkowo zachowanymi dekoracjami szablonowymi wyeksponowanymi w odkrywkach (świadkach historii) nie odnaleziono historycznych polichromii. Dlatego w pomieszczeniu nie przewiduje się wykonywania badań odkrywkowych. Z uwagi na dużą liczbę starych puszek elektrycznych i starych tras kablowych, które zostaną zlikwidowane, a także nowe ingerencje w ściany podczas prac instalacyjnych zakłada się uzupełnienie ubytków tynku i wyrównanie całej powierzchni ścian i sklepienia tynkiem cienkowarstwowym oraz odtworzenie warstwy malarskiej w istniejącej kolorystyce

(farba silikatowa), która została wcześniej ustalona na komisji konserwatorskiej. Wstępnie przewiduje się, odtworzenie istniejącej uzgodnionej z przedstawicielami WUOZ kolorystyce. Ostateczne opracowanie wystroju malarskiego wnętrza będzie uzależnione od decyzji konserwatorskiej.

Program prac

- Odkurzenie i oczyszczenie powierzchni z pyłu i luźnych zabrudzeń (metoda dobrana na podstawie prób- gąbki wishab, chleb, oczyszczanie chemiczne itp.);
- Uzupełnienie głębszych ubytków tynku w miejscach gdzie wykuto trasy kablowe pod instalacje elektryczne i teletechniczne, a także w miejscach po usuniętych starych korytkach kablowych, listwach i puszkach elektrycznych. Rodzaj zaprawy dobrany zostanie na podstawie prób. Zaprawa powinna posiadać parametry wiążące i stabilizujące nowo położone instalacje z tynkami zastanymi.
- Uzupełnienie drobnych ubytków zaprawą zbliżoną do parametrów obecnych tynków (UniversalPutz lub Dolomitspachtel KEIM).
- Ewentualne wykonanie na ścianach i sklepieniu tynków cienkowarstwowych o fakturze i plastyce powierzchni zbliżonej do tynków historycznych. Proponuje się zastosowanie mineralnej, ekologicznej gładzi wapiennej do uniwersalnego zastosowania na gładkich i wymagających powierzchniach wewnątrz (KEIM Romanit-KSP) lub cienkowarstwowy tynk wapienno-cementowy z dodatkiem tworzyw sztucznych i włókien zbrojeniowych i uziarnieniu 0–1,0 mm (KEIM Universalputz). Rodzaj tynku wyrównawczego zostanie wybrany po wykonaniu prób na obiekcie i akceptacji komisji konserwatorskiej.
- Opracowanie warstwy malarskiej na ścianach i suficie (farba silikatowa). Wstępnie przewiduje się, odtworzenie istniejącej uzgodnionej z przedstawicielami WUOZ kolorystyce. Ostateczne opracowanie wystroju malarskiego wnętrza będzie uzależnione od decyzji konserwatorskiej.
- Ewentualne oczyszczenie i scalenie kolorystyczne eksponowanych fragmentów polichromii (w przypadku uszkodzeń powstałych na skutek prac instalacyjnych lub oczyszczania po pracach instalacyjnych).
- Ewentualne oczyszczenie stolarki drzwiowej po pracach instalacyjnych i konserwatorskich. Ewentualnie położenie nowej warstwy zabezpieczającej np. szelak lub lakier.

SPIS FOTOGRAFII

1. Muzeum Orsettich w Jarosławiu. Parter. Wnętrze nr 101 (Holl). Stan przed konserwacją.
2. Muzeum Orsettich w Jarosławiu. Parter. Wnętrze nr 102 (portiernia). Stan przed konserwacją.
3. Muzeum Orsettich w Jarosławiu. Parter. Wnętrze nr 104 (sień). Stan przed konserwacją.
4. Muzeum Orsettich w Jarosławiu. Parter. Wnętrze nr 104 (sień). Stan przed konserwacją.
5. Muzeum Orsettich w Jarosławiu. Parter. Wnętrze nr 104 (sień). Stan przed konserwacją.
6. Muzeum Orsettich w Jarosławiu. Parter. Wnętrze nr 105 (sklep). Stan przed konserwacją.
7. Muzeum Orsettich w Jarosławiu. Parter. Wnętrze nr 105 (sklep). Stan przed konserwacją.
8. Muzeum Orsettich w Jarosławiu. Parter. Wnętrze nr 106 (sklep). Stan przed konserwacją.
9. Muzeum Orsettich w Jarosławiu. Parter. Wnętrze nr 107 (komunikacja). Stan przed konserwacją.
10. Muzeum Orsettich w Jarosławiu. Parter. Wnętrze nr 109 (Wielka Izba). Stan przed konserwacją.
11. Muzeum Orsettich w Jarosławiu. Parter. Wnętrze nr 109 (Wielka Izba). Stan przed konserwacją.
12. Muzeum Orsettich w Jarosławiu. Parter. Wnętrze nr 109 (Wielka Izba). Stan przed konserwacją.
13. Muzeum Orsettich w Jarosławiu. Parter. Wnętrze nr 109 (Wielka Izba). Stan przed konserwacją.
14. Muzeum Orsettich w Jarosławiu. I piętro. Wnętrze nr 203 (komunikacja). Stan przed konserwacją.
15. Muzeum Orsettich w Jarosławiu. I piętro. Wnętrze nr 201 (komunikacja). Stan przed konserwacją.
16. Muzeum Orsettich w Jarosławiu. I piętro. Wnętrze nr 205 (sala ekspozycyjna). Stan przed konserwacją.
17. Muzeum Orsettich w Jarosławiu. I piętro. Wnętrze nr 205 (sala ekspozycyjna). Stan przed konserwacją.
18. Muzeum Orsettich w Jarosławiu. I piętro. Wnętrze nr 205 (sala ekspozycyjna). Stan przed konserwacją.
19. Muzeum Orsettich w Jarosławiu. I piętro. Wnętrze nr 207 (sala ekspozycyjna). Stan przed konserwacją.
20. Muzeum Orsettich w Jarosławiu. I piętro. Wnętrze nr 207 (sala ekspozycyjna). Stan przed konserwacją.

21. Muzeum Orsettich w Jarosławiu. I piętro. Wnętrze nr 207 (sala ekspozycyjna). Stan przed konserwacją.
22. Muzeum Orsettich w Jarosławiu. I piętro. Wnętrze nr 208 i 209 (sala ekspozycyjna). Stan przed konserwacją.
23. Muzeum Orsettich w Jarosławiu. I piętro. Wnętrze nr 208 i 209 (sala ekspozycyjna). Stan przed konserwacją.
24. Muzeum Orsettich w Jarosławiu. I piętro. Wnętrze nr 208 i 209 (sala ekspozycyjna). Stan przed konserwacją.
25. Muzeum Orsettich w Jarosławiu. I piętro. Wnętrze nr 202 (sala wystaw czasowych). Stan przed konserwacją.
26. Muzeum Orsettich w Jarosławiu. I piętro. Wnętrze nr 202 (sala wystaw czasowych). Stan przed konserwacją.
27. Muzeum Orsettich w Jarosławiu. I piętro. Wnętrze nr 202 (sala wystaw czasowych). Stan przed konserwacją.
28. Muzeum Orsettich w Jarosławiu. I piętro. Wnętrze nr 202 (sala wystaw czasowych). Stan przed konserwacją.